



3^{ER} INFORME
DE TRABAJO 2013





DIRECTORIO

Sra. Alma Sofía Carlón de López
Presidenta del Sistema DIF Sinaloa

Dr. Iván Aguilar Enríquez
Director General

Lic. Cecilia Martínez García
Directora de Administración y Finanzas

Lic. Lizbeth Guadalupe Osuna Hernández
Procuradora de la Defensa del Menor,
la Mujer y la Familia

Lic. Alba Luz Martínez León
Directora de Atención al Adulto
Mayor e Integración Social

Lic. Catalina Gutiérrez Güemez
Directora de Asistencia y
Participación Social

Lic. Jorge Miller Benítez
Director de Desarrollo Comunitario

Lic. Martha Silvia García Félix
Directora de Asistencia Alimentaria y Social

Dr. Roberto Iván Avendaño Gálvez
Director de Rehabilitación y Medicina Social

Lic. Jesús Rigoberto Arriaga Ramos
Director de Planeación

Lic. Iván Gastélum Serrano
Comunicación Social

Lic. Martha Yanagui Arredondo
Contraloría Interna

**Tercer Informe de Trabajo
del Sistema DIF Sinaloa**

Responsable de contenido y cuidado editorial:
Iván Gastelum Serrano

Edición y corrección de estilo:
Jaime B. Gálvez Rodríguez JOTABE Publicidad

Diseño gráfico y editorial:
Martín Mota Estudio Gráfico

Fotografía:
Comunicación Social DIF Sinaloa

**3^{ER} INFORME
DE TRABAJO 2013**



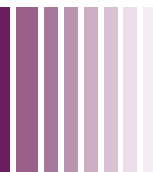
CONTENIDO

MENSAJE	12
MISIÓN Y VISIÓN	14
DIRECCIONES	
I. ASISTENCIA ALIMENTARIA Y SOCIAL	16
• Desayunos Escolares Fríos y Calientes	19
• Despesas para Menores de Cinco Años, no Escolarizados y Menores de 6 a 11 meses	20
• Sujetos Vulnerables	21
• Familias en Desamparo	21
• Espacios de Alimentación, Encuentro y Desarrollo	21
• Desincorporación de la Mano de Obra Infantil Jornalera	21
II. PROCURADURÍA DE LA DEFENSA DEL MENOR, LA MUJER Y LA FAMILIA	26
• Casa Cuna y/o Albergue Transitorio	30
• Centro de Reinserción Social para Enfermos Mentales sin Hogar “Madre Teresa de Calcuta”	31
• Módulo de Recuperación Nutricional	31
• Comunidad Terapéutica para Mujeres con Problemas de Adicción	32
• Programa de Atención a Menores y Adolescentes en Riesgo	32
III. REHABILITACIÓN Y MEDICINA SOCIAL	38
• Centro de Rehabilitación y Educación Especial	41
• Centros Regionales de Rehabilitación Integral	43
• Unidades Básicas de Rehabilitación	43
• Integración Social de las Personas con Discapacidad	44
• Medicina Social	45

IV. ATENCIÓN AL ADULTO MAYOR E INTEGRACIÓN SOCIAL	48
• Centros de Desarrollo Comunitario	51
• Clubes de la Tercera Edad	52
• Centros de Atención Diurna para Ancianos	53
• Casa Hogar del Anciano “San José” y Asilo de Ancianos “Santa Rosa”	53
• Velatorio	54
• Trabajo Social	54
V. ASISTENCIA Y PARTICIPACIÓN SOCIAL	58
• Apoyo a Personas con Discapacidad Motora	61
• Apoyo a Personas con Discapacidad Auditiva	61
• Apoyo a Personas con Discapacidad Visual	62
• Apoyo a Personas con Cáncer	62
• Centros de Asistencia Infantil Comunitarios y Centros Asistenciales de Desarrollo Infantil	63
• Programa de Valores	65
VI. DESARROLLO COMUNITARIO	68
• Seguridad Alimentaria	71
• Promoción de la Salud	74
• Promoción de la Educación	75
• Fortalecimiento a la Economía Familiar y Comunitaria	76
• Mejoramiento de la Vivienda y la Comunidad	78
VII. PLANEACIÓN	82
VIII. VOLUNTARIADO	98
IX. ACTIVIDADES ESPECIALES	104
X. APOYOS EXTRAORDINARIOS	124
XI. AGRADECIMIENTOS	130

Los datos que aparecen en este informe, corresponden al periodo de enero a octubre de 2013.

3^{ER} INFORME
DE TRABAJO 2013





La institución para el Desarrollo Integral de la Familia ha sido un privilegiado espacio para servir a quienes viven en Sinaloa, así como para los que vienen temporalmente a trabajar en el campo, o para quienes están en nuestro estado de manera circunstancial.

Los programas de atención del Sistema DIF incluyen a todas las personas en alguna situación de vulnerabilidad: Los de la zona rural como la zona urbana; las personas con discapacidad, como los que están en situación de abandono; los violentados como los desamparados, los que viven en la sierra, los del valle, o los de la costa. Hay quien asiste a los cursos de valores, otros que visitan nuestros centros comunitarios, quienes acuden a los clubes de la tercera edad, aquellos que reciben atención psicológica, médica, legal o alimentaria. Todos estamos incluidos en este maravilloso sistema para integrar a las familias en Sinaloa.

Las 655 personas que formamos parte de este equipo, cumplimos con alegría nuestro compromiso. Es este grupo el que ha hecho nuestra fuerza para caminar juntos; DIF somos cada uno de nosotros, quienes al vestirnos diariamente con las siglas DIF sobre el corazón, ponemos literalmente el corazón para comprender las necesidades; y en cada momento, la conciencia para dar lo mejor que tenemos, sin esperar nada más que el bienestar de aquellos a quienes servimos.

Cada día tiene su propio afán, y así día a día hacemos la tarea que nos toca como ciudadanos de buena voluntad: fomentar, precisamente, el desarrollo integral de las familias en Sinaloa, porque en Sinaloa "La familia es tarea de todos".

Respetuosamente

Alma Sofía Carlón de López
Presidenta del Sistema DIF Sinaloa





SISTEMA DIF SINALOA

Misión

El Sistema para el Desarrollo Integral de la Familia (DIF) Sinaloa impulsa políticas de asistencia social para el desarrollo integral de las familias y comunidades, con el propósito de combatir las causas y efectos de vulnerabilidad, en coordinación con los DIF municipales e instituciones públicas y privadas en el estado de Sinaloa.

Visión

Ser una institución reconocida como gestora de asistencia social con perspectiva familiar y comunitaria, que hace de la asistencia social una herramienta de inclusión, mediante el desarrollo de programas de apoyo y atención. Tiene como ejes, la prevención, el profesionalismo y la corresponsabilidad social, para minimizar las causas y efectos de la pobreza, marginación y desintegración familiar. Se aspira, en un futuro, tener una población sin riesgo de marginación con mejoras reales en su calidad de vida.

Política de calidad

Brindar apoyo y servicios a la población vulnerable de Sinaloa, a través de los programas de asistencia social, para mejorar la calidad de vida de los beneficiarios, mediante la profesionalización, la mejora continua institucional y el cumplimiento de normas de calidad mundial, en un ambiente laboral de compromiso con la sociedad.

Objetivos

- Incrementar la satisfacción de los usuarios de los programas de asistencia social.
- Ejecutar los programas de asistencia social con apego a los lineamientos establecidos.
- Capacitar y mantener actualizado al personal en los programas de asistencia social.
- Cumplir y mejorar los procedimientos del Sistema DIF Sinaloa.

Valores

- Para las mejores prácticas de los programas institucionales basamos las acciones en los siguientes valores:
- **Honestidad:** actuar con rectitud e integridad.
 - **Legalidad:** proceder de acuerdo al marco legal vigente.
 - **Trabajo:** utilizar la planta de trabajadores para mejorar la calidad de vida.
 - **Familia:** ofrecer siempre un trato digno.
 - **Servicio:** adherirnos a la causa de otros.
 - **Respeto:** brindar siempre un trato digno.
 - **Calidad:** entregar calidad en los servicios.
 - **Educación:** prestar un servicio con educación.
 - **Responsabilidad:** actuar con cautela y obligación.
 - **Justicia:** actuar con imparcialidad, dando a cada uno lo que le corresponde.



**3^{ER} INFORME
DE TRABAJO 2013**

CAPÍTULO I

ASISTENCIA ALIMENTARIA Y SOCIAL



El derecho social a la alimentación nutritiva, suficiente y de calidad está reconocido en la Constitución Política de los Estados Unidos Mexicanos en su artículo cuarto.

La Ley de Asistencia Social, en su artículo 12, fracción VIII, contempla la orientación nutricional y la alimentación complementaria a poblaciones de escasos recursos y de zonas marginadas, además de servicios básicos de salud.

La Ley General de Salud y la Ley de Asistencia Social concede al Sistema Nacional para el Desarrollo Integral de la Familia (SNDIF), la facultad de atender al Sistema Nacional de Asistencia Social Pública y Privada. Esta Ley fija las bases de coordinación y concertación de acciones entre los Sistemas DIF estatales y el del Distrito Federal, entre otras instancias. Con éstos, el SNDIF coordina la operación de programas y prestación de servicios, mediante el desarrollo de acciones de asistencia social.

Uno de los servicios de asistencia social que el Desarrollo Integral de la Familia (DIF) brinda, es la entrega de apoyos alimentarios a poblaciones de escasos recursos y en zonas marginadas.

El Sistema DIF cuenta con la Estrategia Integral de Asistencia Social Alimentaria (EIASA) que coordina los siguientes Programas:

- Desayunos Escolares Fríos y Calientes
- Despensas para Menores de Cinco Años, no Escolarizados y Menores de 6 a 11 meses
- Sujetos Vulnerables
- Familias en Desamparo
- Espacios de Alimentación Encuentro y Desarrollo
- Desincorporación de la Mano de Obra Infantil Jornalera

México actualmente demanda acciones que contribuyan a prevenir el sobrepeso, la obesidad y las enfermedades generadas por una deficiente o mala alimentación. Ante esta realidad, la Estrategia Integral de Asistencia Social Alimentaria plantea que los programas, operados por los Sistemas DIF estatales, promuevan una alimentación sana entre sus beneficiarios.

Se trata de un gran reto: cambiar los hábitos alimentarios demandan esfuerzos y tiempo; requiere del conocimiento de los hábitos y costumbres de la población a la que se dirigen las acciones.

15.2 millones de desayunos fríos y calientes fueron entregados a 94 818 niños y niñas sinaloenses; la inversión fue de 73.6 millones de pesos.



PROGRAMAS DE LA ESTRATEGIA INTEGRAL DE ASISTENCIA SOCIAL ALIMENTARIA

DESAYUNOS ESCOLARES FRÍOS Y CALIENTES

El objetivo del Programa de Desayunos Escolares es promover una adecuada alimentación en la población escolar, sujeta de asistencia social, mediante la entrega de desayunos fríos, calientes o comidas, diseñados con base en los Criterios de Calidad Nutricia.

Los programas alimentarios cuentan con la participación de las comunidades: ellas desarrollan su capacidad autogestora y generan acciones corresponsables y sostenibles.

El Programa de Desayunos Escolares Fríos y Calientes estimula la participación de los padres de familia, los maestros y la comunidad escolar a través de la integración de comités. Estos últimos organizan la recepción, preparación, distribución, entrega de insumos y manejo de excedentes, así como la vigilancia del Programa.

Con respecto a la preparación de alimentos, la institución brinda capacitación en:

- Usar recetas de los menús cíclicos que el DIF entrega a los comités y beneficiarios, para obtener preparaciones saludables en las aulas-cocina de desayunos calientes.
- Limitar las preparaciones de alimentos que incluyan altas cantidades de azúcar, aceite, grasa o sal.
- Utilizar técnicas de preparación de recetas saludables, acordes con la cultura de cada zona o región, y a la

disponibilidad del equipo de cocina en la comunidad, como el guisado, hervido, el cocido al vapor y el asado de alimentos.

- Usar condimentos naturales y especies regionales para sazonar los platillos.
- Presentar los platillos atractivamente, en especial si se trata alimentos que serán consumidos por niños.

En forma coordinada con los sistemas DIF municipales, y en beneficio de 94 818 infantes, se entregaron 14.5 millones de desayunos fríos a 1543 escuelas primarias y jardines de niños, en el 2013; se elaboraron 767 070 raciones de desayunos calientes para 73 planteles escolares con aulas-cocina, ubicadas en 52 comunidades, por un costo de 73 millones 651 196 pesos.



PROGRAMA DE DESAYUNOS FRÍOS Y CALIENTES ENERO - OCTUBRE DE 2013

Programa de desayunos	Cantidades entregadas	Costos
Desayunos fríos	14 495 932	71 822 596.76
Desayunos escolares calientes	767 070	1 828 599.26
total	15 263 002	73 651 196.92

DESAYUNOS ESCOLARES ENERO - OCTUBRE DE 2013

Desayunos escolares	Personas beneficiadas
Desayunos escolares fríos	88 288
Desayunos calientes	6530
Total	94 818

421 729
despensas,
con productos
básicos, fueron
distribuidos a 35
460 personas
en situación
vulnerable.

 DESPENSAS
ENERO - OCTUBRE DE 2013

Programas de despensas	Unidades entregadas	Costos (\$)
Familias en desamparo	131 146	16 907 680.40
Sujetos vulnerables	136 494	17 349 872.20
Menores de 5 años	118 640	15 607 734.20
Menores de 6 a 11 meses	4 520	918 045.40
Desincorporación de mano de obra infantil jornalera	23,024	8 417 100.00
Espacios de Alimentación Encuentro y Desarrollo	4 158	7 779 942.00
Despensas de desayunos calientes	3 747	1 828 599.26
Total de despensas	421 729	68 808 973.46



DESPENSAS PARA MENORES DE 5 AÑOS NO ESCOLARIZADOS Y MENORES DE 6 A 11 MESES

El objetivo del Programa de Despensas es promover una alimentación sana en los menores de cinco años, y menores de 6 a 11 meses, en condiciones de riesgo y vulnerabilidad, mediante la entrega de apoyos alimentarios, conforme a la edad del niño o niña, y brindar orientación a sus padres en esta área.

En el ejercicio 2013 se distribuyeron 123 160 despensas por un costo de 16 millones 525 779 pesos.

El Sistema DIF entregó 421 729 despensas con productos básicos, que benefició un promedio mensual de 35 326 personas en desamparo, sujetos vulnerables, familias con hijos menores de 5 años y familias con menores de 6 a 11 meses, que habitan en 1455 comunidades de Sinaloa. Esto por un importe de 68.8 millones de pesos.

 COMUNIDADES ATENDIDAS CON PROGRAMAS ALIMENTARIOS EN EL 2013
ENERO - OCTUBRE DE 2013

Municipios	Desayunos escolares fríos	Desayunos escolares calientes	Despensas	Total
Ahome	3	3	61	67
Angostura	24	2	25	51
Badiraguato	70	2	88	160
Concordia	12	3	15	30
Cosalá	45	1	40	86
Culiacán	97	6	95	198
Choix	12	3	27	42
Eloa	23	3	17	43
Escuinapa	9	3	13	25
El Fuerte	55	3	68	126
Guasave	54	4	64	122
Mazatlán	38	1	23	62
Mocorito	45	4	72	121
Rosario	35	3	42	80
Salvador Alvarado	18	1	16	35
San Ignacio	12	3	14	29
Sinaloa	58	3	32	93
Navolato	21	4	60	85

4986 niñas y niños de 6 a 14 años, hijos de jornaleros agrícolas, fueron desincorporados de las labores del campo, integrándolos al sistema educativo.

SUJETOS VULNERABLES

Este Programa fomenta una alimentación adecuada para personas en condiciones de riesgo y vulnerabilidad, a través de productos con calidad nutricional, acompañados de acciones de orientación alimentaria y de desarrollo comunitario.

En el 2013 se entregaron 136 494 despensas que representó un costo de 17 millones 349 872 pesos.

FAMILIAS EN DESAMPARO

El Programa de Familias en Desamparo busca contribuir a una mejor dieta de las familias en esta situación, mediante una dotación temporal de alimentos de calidad y nutritivos. Al igual que los programas anteriores, se acompañan con acciones de orientación alimentaria y desarrollo comunitario, para promover una buena alimentación en el núcleo familiar.

Durante el 2013, se entregaron 131 146 despensas, que significó un costo de 16 millones 907 680 pesos.

ESPACIOS DE ALIMENTACIÓN, ENCUENTRO Y DESARROLLO

Este Programa fomenta la orientación alimentaria y el mejoramiento de hábitos alimenticios de la comunidad y de los grupos de desarrollo; además, desarrolla espacios sociales que faciliten la formación, participación y organización.

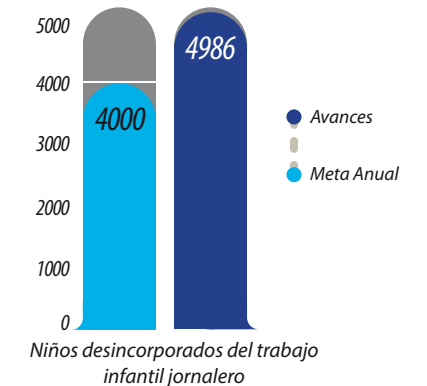
El Programa entregó 4158 despensas en el 2013, que representó un costo de 7 millones 779 942 pesos en el 2013.



DESINCORPORACIÓN DE LA MANO DE OBRA INFANTIL JORNALERA

Este Programa es una alternativa para desalentar la mano de obra infantil en los campos de producción de Sinaloa y promover la permanencia de estos niños en las escuelas. El Programa aplica en niños de 6 a 14 años, hijos de jornaleros agrícolas, en edad de cursar educación primaria.

Para la desincorporación de la mano de obra infantil jornalera y su incorporación a la educación, este 2013 se entregaron a las familias 23 024 despensas con productos básicos, equivalentes a 8.4 millones de pesos, logrando incorporar a 4986 menores al sistema escolar.



Orientación alimentaria

La Estrategia Integral de Asistencia Social Alimentaria determina que, para mejorar la calidad de vida de los beneficiarios de los programas antes mencionados, es necesario realizar un conjunto de acciones que proporcionen información básica, científicamente validada y sistematizada, tendiente a desarrollar habilidades, actitudes y prácticas relacionadas con los alimentos y la alimentación para favorecer la adopción de una dieta correcta individual, familiar o colectiva, tomando en cuenta las condiciones económicas, geográficas, culturales y sociales.

El Sistema DIF Sinaloa cuenta con el área de Nutrición, encargado de cuidar que los apoyos alimentarios, además de estar conformados bajo los Criterios de Calidad Nutricia, estén siempre acompañados de acciones de orientación, con el fin de promover estilos de vida saludables y motivar la actividad física de las comunidades.

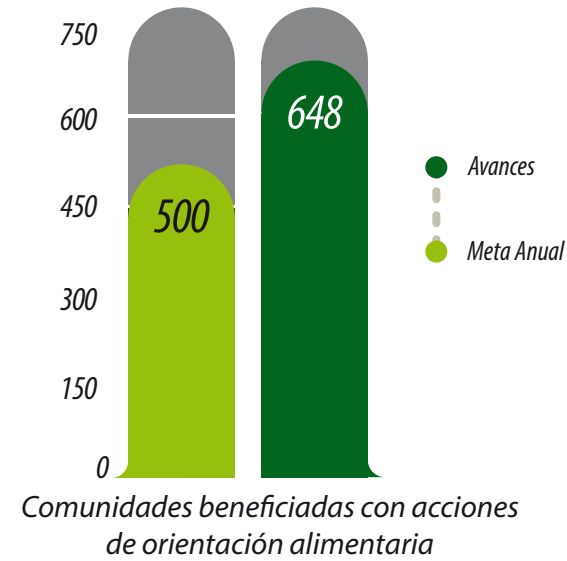
La desnutrición en México persiste, pero el sobrepeso y la obesidad han tenido un crecimiento acelerado en los diferentes niveles socioeconómicos y grupos de edad, convirtiéndose en un asunto de salud pública. Este fenómeno es más preocupante en los grupos de riesgo. Generalmente, por la falta de recursos destinados a la alimentación, su seguridad alimentaria es amenazada, contribuyendo al círculo vicioso de pobreza, mala alimentación y enfermedad.

Enfrentar este escenario complejo, demanda que los programas de asistencia social alimentaria fortalezcan la participación de la comunidad y sus capacidades resolutivas, para propiciar la continuidad de las acciones de autodesarrollo comunitario, aun cuando cesen los apoyos.

El objetivo de promover la orientación alimentaria es brindar opciones en la selección, preparación y consumo de comidas, mediante acciones formativas y participativas con perspectiva familiar, comunitaria, regional y de equidad de género.

PLÁCTICAS DE ORIENTACIÓN ALIMENTARIA IMPARTIDAS EN LOS 18 MUNICIPIOS DE SINALOA.

Municipio	2012		2013	
	Beneficiarios	Comunidades	Beneficiarios	Comunidades
Ahome	615	21	1611	25
El Fuerte	404	28	1059	30
Choix	933	15	1218	20
Guasave	1962	106	3694	102
Sinaloa	341	10	903	15
Salvador Alvarado	519	12	931	15
Mocorito	430	10	829	27
Angostura	458	13	1402	15
Badiraguato	547	15	1124	28
Navolato	315	10	1081	22
Culiacán	1035	81	4856	185
Cosalá	548	13	890	65
Eloa	395	11	967	16
San Ignacio	512	10	834	11
Mazatlán	1263	77	1920	27
Concordia	272	10	603	13
Rosario	380	13	1055	17
Escuinapa	1032	20	2111	15
Total	11 961	475	27 099	648



La selección de alimentos se favorece por:

- La inclusión de un alimento de cada grupo (verduras y frutas, cereales y leguminosas, y de origen animal) en las diferentes comidas.
- La elección de alimentos saludables para reducir o eliminar aquéllos con altos contenidos de grasa, azúcar o sal.
- El consumo de alimentos frescos o naturales disponibles en la región y de la temporada que, por lo general, son de menor costo: es el caso de verduras, frutas frescas y variadas, así como leguminosas y cereales integrales.
- La coordinación con la Dirección de Desarrollo Comunitario para promocionar la instalación de huertos en escuelas, familias y comunidades, privilegiando los huertos establecidos en los Espacios de Alimentación, Encuentro y Desarrollo que fortalezcan a los comedores comunitarios.



Con respecto al consumo de alimentos, se fomenta:

- Entregar porciones a cada comensal congruente con sus necesidades de alimentación.
- Lavarse las manos antes de comer, utilizando la técnica correcta.
- Usar agua simple potable.
- Socializar en un ambiente agradable al momento de consumir los alimentos.
- Elaborar un reglamento interno, por cada desayunador o comedor, que considere aspectos como horarios, limpieza, cooperación, organización, etcétera.

En el 2013 se impartieron 155 pláticas de orientación alimentaria en 648 comunidades; se visitaron escuelas que tienen el programa de desayunos escolares y algunas comunidades que reciben despensas. Esto significó incrementar el 200 % de los beneficiarios con acciones de orientación alimentaria.



CONCLUSIONES

Como resultado de la planeación y aplicación de los Programas Alimentarios, derivados de la Estrategia Integral de Asistencia Social Alimentaria y de la Estrategia Integral de Desarrollo Comunitario, el Sistema DIF Sinaloa obtuvo el tercer lugar nacional en el Índice de Desempeño, parámetro evaluado por el Sistema DIF Nacional para medir las acciones orientadas al cumplimiento de los objetivos de esos programas. El DIF Sinaloa ascendió del lugar 23, ocupado a principios de 2011, al tercero, es decir, en tan solo tres años escaló 20 posiciones.

La Dirección de Asistencia Alimentaria y Social está comprometida a fortalecer los programas alimentarios para dar respuesta a las necesidades de la población con calidad y oportunidad, y contribuir a la disminución de las disparidades sociales de muchos grupos que, más allá de una situación de pobreza, viven en situaciones de riesgo.





CAPÍTULO II

**PROCURADURÍA DE LA DEFENSA DEL MENOR,
LA MUJER Y LA FAMILIA**



La Procuraduría de la Defensa del Menor, la Mujer y la Familia tiene como objetivo orientar y asesorar jurídica, social y psicológicamente a los miembros de la familia cuando se atente contra su integridad; a estos últimos, procura conciliar sus intereses y representarlos legalmente; brinda protección mediante acciones de prevención y atención de la violencia familiar y aplicación de las leyes correspondientes.

La Procuraduría está conformada por tres áreas (jurídica, psicológica y trabajo social) para apoyar a la población vulnerable, víctimas de la violencia doméstica.

El área Jurídica tiene como objetivo primordial orientar y asesorar a personas vulnerables en materia de lo familiar, para representarlas legalmente ante los tribunales correspondientes; realiza acciones jurídicas como: rectificaciones de actas de nacimiento, juicios de pérdida de patria potestad, juicios de pensión alimenticia, convenios judiciales, jurisdicciones voluntarias, adopciones y

lo relacionado en materia familiar. En el caso de adopciones, se cuenta con un departamento que atiende esos procesos.

El área de Psicología cuenta con un médico-siquiatra con el fin de ofrecer una mayor cobertura y optimizar los tiempos de recuperación de los pacientes; dispone de una Clínica de Psicoterapia en Crisis: ésta realiza talleres preventivos, clave principal para evitar maltratos en sus diversas modalidades, algunos de ellos son: talleres de género, para adolescentes, menores, futuros padres adoptantes y mujeres víctimas de violencia doméstica.

El área de Trabajo Social practica las investigaciones de campo, correspondientes a las denuncias por maltrato u omisión de cuidados a menores y adultos mayores; es la encargada de efectuar los seguimientos solicitados por las áreas de Psicología y Jurídica para que puedan realizar las acciones pertinentes, según sea el caso.

En el 2013 se atendieron 3222 denuncias por diversas causas: maltrato, abandono o violencia intrafamiliar que, por sus características, ponen en riesgo la integridad y seguridad de las familias. El 52.6 % de las denuncias recibidas, equivalente a 1694, están relacionadas con el maltrato a las mujeres. El 42.6 %, correspondiente a 1375, se refieren a la población menor de edad. El resto, 153 denuncias, corresponde a la población de adulto mayor.

**DENUNCIAS
ENERO-OCTUBRE DE 2013**

Denuncias	Denunciadas recibidas	Comprobadas de maltrato	Presentadas ante el Ministerio Público
Menores	1 375	878	344
Mujeres	1 694	1 477	659
Adulto mayor	153	71	31
Total	3 222	2 426	1 034

**ASESORÍAS
ENERO-OCTUBRE DE 2013**

Jurídicas	Psicológicas	Total
22 485	25 785	48 270

**ORIENTACIONES
ENERO-OCTUBRE DE 2013**

Jurídicas	Psicológicas	Total
8 697	7 840	16 537

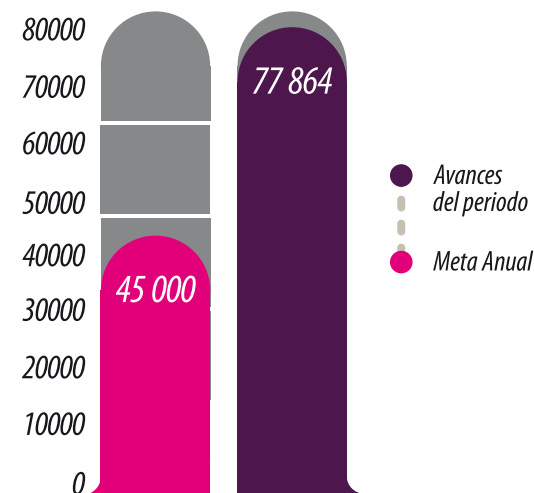
De esas denuncias, se comprobó el maltrato en 2426 de los casos denunciados inicialmente, lo que representa el 75.3 %. De éstas, el 32 % de los expedientes (959 denuncias) fue presentado ante al Ministerio Público para su trámite respectivo.

La estadística de 2013 reporta que proporcionamos 48 270 asesorías: el 54 % (25 785), psicológicas; y el 46 % (22 485) fueron asesorías jurídicas.

De la misma manera, realizamos 16 537 orientaciones: el 52.3 %, 8697, fue jurídica; el 47.7 % restante, equivalente a 7840, fue orientación psicológica.

Resultado de lo anterior, y en beneficio directo de la población que reportó conductas de maltrato, abandono o violencia intrafamiliar, iniciamos 1177 juicios del orden familiar y penal; concluimos 644 y establecimos 1314 convenios internos.





Incrementar el número de asesorías y orientaciones, la atención y prestación de servicios a la población vulnerable

CASA CUNA Y ALBERGUE TRANSITORIO ENERO-OCTUBRE DE 2013

Casa cuna y albergue transitorio	Total
Niños albergados	82
Egresos por reintegración familiar	22
Consultas médicas	679
Consultas psicológicas	817
Población actual	46

La Procuraduría del Sistema DIF Sinaloa anualmente desarrolla la Campaña de Registro Extemporáneo de Nacimientos y Matrimonios en abril y mayo, para personas que carecen de su acta de nacimiento o vivan en unión libre, con el fin de regularizar su situación legal sin costo para ellos. Asimismo, apoya la elección del Niño DIFusor, con el propósito de promover los derechos de niños, niñas y adolescentes. Otra campaña es “Septiembre, mes del testamento”, dirigida a la población de escasos recursos para que obtengan este documento.

La Procuraduría de la Defensa del Menor, la Mujer y la Familia desarrolla los siguientes programas:

- Casa Cuna y/o Albergue Transitorio
- Centro de Reinserción Social para Enfermos Mentales sin Hogar “Madre Teresa de Calcuta”
- Módulo de Recuperación Nutricional
- Comunidad Terapéutica para Mujeres con Problemas de Adicciones
- Programa de Atención a Menores Adolescentes en Riesgo

Legalizamos el estatus de 1310 nacimientos y 979 matrimonios.

CASA CUNA Y/O ALBERGUE TRANSITORIO

El objetivo principal de la Casa Cuna es brindar protección y asistencia a los niños y niñas desde un día de nacido hasta seis años de edad, en situación vulnerable y víctimas de delitos, como maltrato, omisión de cuidado, abandono o abuso sexual. Estos menores reciben atención médica, psicológica, educativa y de estimulación de acuerdo a su edad con la finalidad de que logren un desarrollo físico y mental óptimo, mientras se encuentran en la Casa Cuna. Además, se tiene un Albergue Transitorio para brindar atención a los menores que, por diversas situaciones, requieren ser cuidados.

La custodia se debe a que el Ministerio Público pone a disposición de la Procuraduría DIF Sinaloa a estos niños y niñas a consecuencia de la denuncia del delito. Los menores permanecen por tiempo indefinido hasta resolver su situación jurídica o bien sean sujetos de adopción.

En 2013, albergamos y dimos protección temporal a 82 niñas y niños. De este total, se reintegraron a 22 infantes al seno familiar y, como parte de los cuidados proporcionados, se les otorgaron 1506 consultas, 55 % psicológicas y 45% médicas.

En la Casa Cuna se protegió temporalmente a 82 niños; 22, fueron reintegrados al seno familiar.



CENTRO DE REINSECCIÓN SOCIAL PARA ENFERMOS MENTALES SIN HOGAR “MADRE TERESA DE CALCUTA”

El Centro de Reinserción Social para Enfermos Mentales sin Hogar “Madre Teresa de Calcuta” procura el desarrollo integral de estas personas, otorgándoles servicios médicos-psiquiátricos y psicológicos; proporciona un espacio que ponga fin a su desamparo; establece un tratamiento que les ayude a controlar y, de ser posible, revertir algunos de sus problemas.

El trabajo profesional parte de una perspectiva multiprofesional; participan psiquiatras, psicólogos, enfermeros, trabajadores sociales, educadores, prestadores de servicio social, terapeutas ocupacionales, secretarías, intendentes, choferes, vigilantes y cocineras: una muestra amplia y plural de diferentes profesiones y oficios que intervienen para rehabilitar a los internos.

En 2013, recibimos a 37 personas en el Centro de Reinserción Social para Enfermos Mentales (CRESEM). Para su recuperación, les proporcionamos 1419 consultas psiquiátricas y 276 sesiones psicológicas. Gracias a ello, se reintegraron 11 residentes al seno familiar.

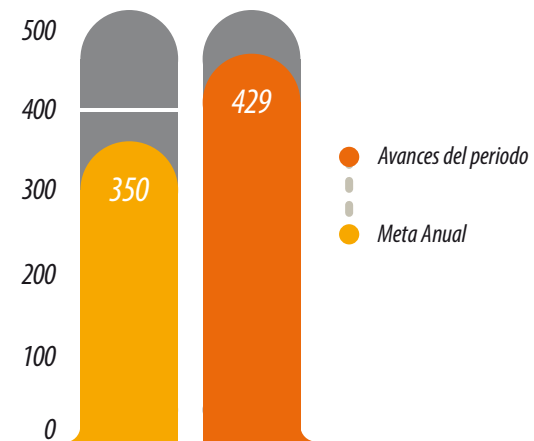
MÓDULO DE RECUPERACIÓN NUTRICIONAL ENERO-OCTUBRE DE 2013

Psicológicas	Total
Niños atendidos	34
Niños recuperados	27
Consultas médicas	511

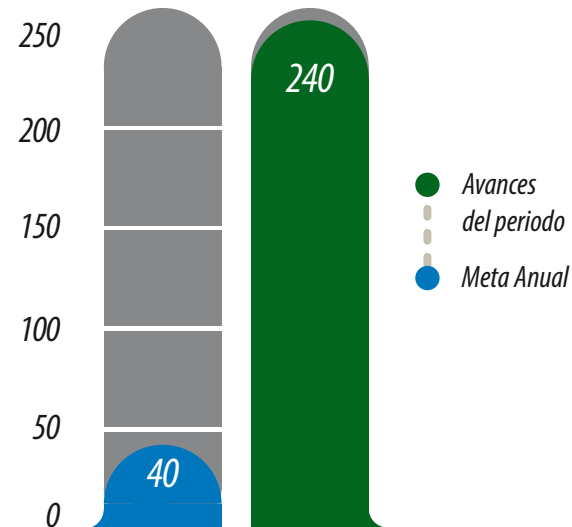
MÓDULO DE RECUPERACIÓN NUTRICIONAL

Este Módulo tiene como objetivo recuperar a niños en estado de desnutrición, cuyos padres son jornaleros y que vienen a trabajar a los campos agrícolas de Sinaloa; se les brinda atención médica y nutricional gratuita, a ellos y a su grupo familiar, para revertir daños y evitar complicaciones que pongan en riesgo su vida.

Nos enfocamos a revertir los efectos indeseados de la desnutrición infantil crónica: proporcionamos 511 consultas médicas a 34 niños y niñas, hijos de jornaleros agrícolas; 27 de ellos fueron dados de alta, una vez superado su grado de desnutrición. En forma integral, capacitamos a los padres de los menores con temas sobre la importancia de una buena nutrición y los efectos en el desarrollo de sus hijos. Esta población flotante proviene en su mayoría de las entidades de Veracruz, Oaxaca, Chiapas y Guerrero.



Menores y adolescentes reintegrados a la educación



Menores y adolescentes reintegrados a la familia

COMUNIDAD TERAPÉUTICA PARA MUJERES CON PROBLEMAS DE ADICCIONES

La Comunidad Terapéutica para Mujeres del Sistema DIF Sinaloa es un entorno social en donde las actividades están diseñadas para producir cambios en las mujeres con problemas de adicción, mediante terapias y atención médica; el objetivo es lograr su rehabilitación y reinserción social, a través de un tratamiento integral e interdisciplinario, que incida en sus pensamientos, sentimientos y conductas hacia una vida sana.

Este tratamiento es de seis meses consiste en el internamiento voluntario de las mujeres que pueden ser acompañadas por sus hijos menores de edad.

Atendimos con alojamiento y alimentación a 101 mujeres con problemas de adicción, proporcionándoles 5469 consultas psicológicas. Con este esfuerzo, reintegramos 40 mujeres al seno familiar.



PROGRAMA DE ATENCIÓN A MENORES Y ADOLESCENTES EN RIESGO

El Programa de Atención a Menores y Adolescentes en Riesgo (PAMAR) está dirigido a la prevención y atención que pongan en peligro el sano desarrollo de ellos y sus familias a través de programas y temáticas de prevención específicos, avalados a nivel nacional; está diseñado para generar cambios en los menores, adolescentes y sus familias.

La población objetivo del PAMAR son los menores de 18 años, en situación de riesgo, que viven en condiciones de marginación, tanto cultural, social y económicamente, así como aquellos menores que, por alguna causa, han roto el vínculo familiar, y la calle se ha convertido en su hogar y su lugar de trabajo.

Para fortalecer estas acciones, el PAMAR cuenta con diversas temáticas que enseguida se describen:



Prevención de riesgos psicosociales

Genera acciones de prevención en niñas, niños, adolescentes jóvenes y familias para disminuir la probabilidad del uso, abuso y dependencia de sustancias adictivas, así como el embarazo en edades tempranas; su finalidad es incrementar los factores de protección y promover estilos de vida saludables entre grupos en condición de vulnerabilidad.

Promoción y difusión de los derechos de las niñas, niños y adolescentes

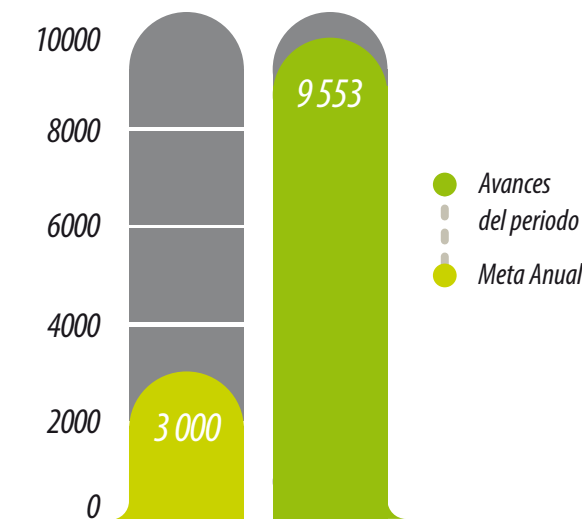
Promueve y difunde los derechos humanos de las niñas, niños y adolescentes, e impulsa políticas públicas que fortalezcan su protección integral.

Comités de Seguimiento y Vigilancia de la Convención sobre los Derechos de la Niñez

Impulsa la coordinación interinstitucional para generar un Sistema de Seguimiento, Evaluación y Protección Integral de las niñas, niños y adolescentes, a través del fortalecimiento de las capacidades de las instancias gubernamentales y de la sociedad civil organizada.

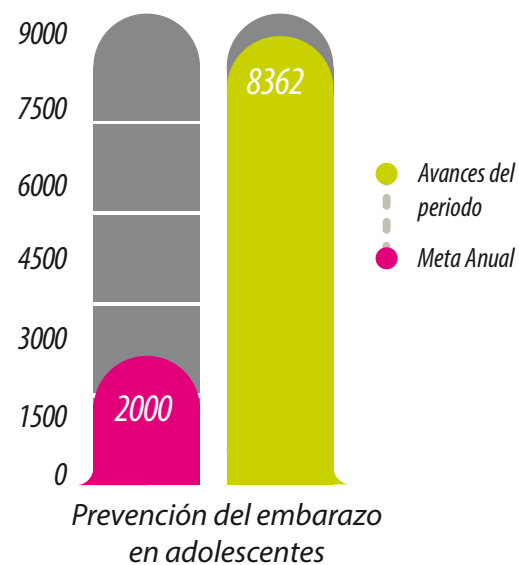
Promoción del buen trato

Fomenta relaciones afirmativas y de convivencia positiva de las niñas, niños y adolescentes con la familia, el grupo de padres, la escuela, la comunidad, mediante el fortalecimiento de las habilidades y conductas protectoras de buen trato que les prevengan de caer en situación de riesgo, en el marco de una cultura de respeto de los derechos de la infancia.



Familias de menores y adolescentes en riesgo en prevención

El Sistema DIF Sinaloa incorporó a 429 menores a la educación, reintegró a 240 menores de la calle a sus familias, y apoyó a 13 965 adolescentes en temas de prevención, gestación y atención del embarazo.



Migración infantil no acompañada

Conjunta esfuerzos y acciones entre las instancias de los tres órdenes de gobierno, instituciones públicas, privadas y organismos de la sociedad civil nacionales e internacionales para prevenir y atender las necesidades de los niños, niñas y adolescentes migrantes y repatriados que viajan solos y las problemáticas colaterales a que están expuestos.

Situación de niños de calle

Impulsa el enlace y la coordinación de esfuerzos entre los sectores públicos, privados y sociales que previenen y atienden el fenómeno de la niñez en situación de calle y sus familias, con el fin de contribuir a la atención integral de dicha problemática.

Trabajo infantil

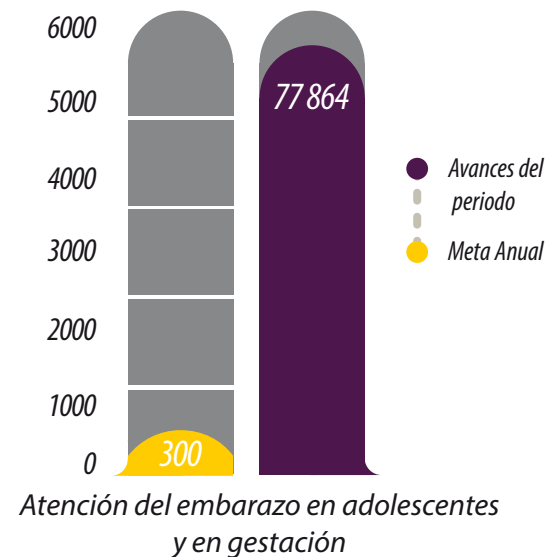
Estimula el desarrollo de las acciones para prevenir y atender el trabajo infantil con la participación de los tres órdenes de gobierno, organismos internacionales y la sociedad civil, por medio de la promoción de redes comunitarias, el fortalecimiento de las capacidades familiares e individuales y la revaloración de la escuela como generadora de capacidades.



Explotación sexual infantil

Emprende el diseño e instrumentación de modelos, estrategias y acciones integrales de intervención para la protección de niñas, niños y adolescentes víctimas y en riesgo de la explotación sexual a través de estrategias y acciones interinstitucionales.

Con un importe de 1.14 millones de pesos, incorporamos a la educación a 429 menores; proporcionamos 732 becas educativas a igual número de menores trabajadores y en riesgo; atendimos a 445 menores de la calle; apoyamos a 6600 familias de menores en riesgo de atención y 9553 en riesgo de prevención; reincorporamos a sus familias a 240 menores de la calle; beneficiamos a 8362 personas en prevención de embarazo en adolescentes y a 5603 personas en atención del embarazo en adolescentes y gestación.



CONCLUSIONES

Durante el periodo 2013, la Procuraduría de la Defensa del Menor, la Mujer y La Familia del Sistema DIF Sinaloa realizó un trabajo arduo a través de la atención a personas víctimas de la violencia familiar (mujeres, niños, niñas, adolescente o adultos mayores), brindándoles el apoyo necesario mediante sus diferentes áreas y programas con las que cuenta. Así, hemos generado una calidad de vida digna en los usuarios de nuestros servicios, estableciendo las bases necesarias para erradicar la violencia dentro del núcleo familiar.

Se han implementado diversos diagnósticos en el estado de Sinaloa, para conocer las causas que afectan a nuestra niñez; y se han fortalecido los programas de esta Procuraduría, ofreciendo una mayor y mejor atención a nuestros menores.

Durante nuestra vida hay muchas lecciones que pasan, nos van dejando una marca y una enseñanza. Cuando estamos frente al espejo, vemos el reflejo de nuestra vida, el paso de los años no es en vano. Tenemos que fortalecer los lazos en la familia para que el reflejo de nuestro espejo, sea la luz y la vida, no manchas y oscuridad. Tenemos que recordar que la familia es primordial.





**3^{ER} INFORME
DE TRABAJO 2013**

CAPÍTULO III

REHABILITACIÓN Y MEDICINA SOCIAL



En Sinaloa, 138 909 personas presentan alguna discapacidad. Las más observadas son las limitaciones para caminar y moverse, 59.6 %; la discapacidad visual, 24.6 %; la discapacidad intelectual, 10.4 %; la discapacidad auditiva, 9.6 %; y la discapacidad de lenguaje, 8.4 %.

Esta Dirección coordina los servicios médico-asistenciales en el área de medicina física y rehabilitación a través de tres centros especializados en la atención de las distintas discapacidades y 54 Unidades Básicas de Rehabilitación.

Los programas que esta Dirección atiende son los siguientes:

- Centro de Rehabilitación y Educación Especial
- Centros Regionales de Rehabilitación Integral
- Unidades Básicas de Rehabilitación
- Integración Social de las Personas con Discapacidad
- Medicina Social

CENTRO DE REHABILITACIÓN Y EDUCACIÓN ESPECIAL

Como resultado del esfuerzo solidario de la sociedad sinaloense y el apoyo de instituciones públicas y privadas, se recaudaron 26 millones de pesos para el equipamiento de las áreas médicas y administrativas del Centro de Rehabilitación y Educación Especial (CREE). Situación que permite posicionarlo como el mejor equipado en el noroeste del país, y concretar una de las metas más importantes de la actual administración: contar en Sinaloa con un Centro de Rehabilitación de primer nivel que brinde atención integral a ciudadanos que enfrentan algún tipo de discapacidad.

RELACIÓN DE INSTITUCIONES Y MONTOS OTORGADOS PARA EL EQUIPAMIENTO DEL CREE

Institución	Monto (mdp*)	Área de mejora
Fundación Gonzalo Rio Arronte	2.5	Equipamiento de la sala de terapia física y cubículos de electroterapia.
Sistema DIF Nacional (Programa de Atención a Personas con Discapacidad)	0.5	Equipamiento de las salas de estimulación temprana y trastornos neuromotores.
Asociación Pro- Formación y Orientación de la Mujer (AFOMAC), IAP	0.25	Equipamiento del área de Odontología.
DIF Sinaloa (recursos propios)	2.75	Equipamiento de las áreas administrativas, área de valoración, consultorios médicos, audiología y electrofisiología.
Fondo Grupos Vulnerables de la Secretaría de Salud	10	Equipamiento básico del área de tratamiento del CREE.
Campaña "Sinaloa CREE"	10	Equipamiento de alta tecnología de las áreas de gimnasio, terapia física, centro de tecnología adaptada y evaluación laboral.
Total	26	

* Millones de pesos



De especial relevancia fue la campaña Sinaloa CREE, "Ayúdanos a Equiparlo"; a ella se sumaron aportaciones de los 18 Sistemas DIF municipales, del Voluntariado de DIF Sinaloa, de instituciones públicas y privadas, medios de comunicación y la sociedad.

EQUIPOS ADQUIRIDOS MEDIANTE LA CAMPAÑA SINALOA CREE

Nombre del equipo	Costo(\$)
Equipo para movilización pasiva de hombro	176 479.43
Equipo para movilización pasiva de rodilla	82 906.54
Equipo para movilización pasiva de tobillo	165 449.47
Equipo de entrenamiento de balance digital	181 654.46
Equipo isocinético para entrenamiento de miembro superior	233 915.30
Entrenador de marcha con plataforma computarizada	305 220.36
Sistema de rehabilitación de mano con plataforma virtual	349 484.22
Equipo de crioterapia (rehabilitación en frío)	363 944.98
Sistema de bipedestación asistida	579 407.86
Sistema de rehabilitación postural	598 379.04
Sistema de estabilidad monopodálico	826 973.28
Sistema de estabilidad bipodálico	853 866.72
Unidad de evaluación y rehabilitación multicervical	1 300 000.00
Equipo robótico para rehabilitación de hombro, codo y muñeca	2 800 000.00
Equipo de evaluación y simulador de tareas	1 350 000.08
Terapia combinada ultrasonido - electroestimulación	598 378.86
TOTAL	10 167 681.56



A raíz del mejoramiento de la infraestructura del CREE, se apreciaron incrementos sustanciales de los servicios otorgados en medicina física y rehabilitación:

- Se amplió de 9087 consultas especializadas otorgadas durante 2011 a 17 226 en 2013.
- Aumentó el número de terapias brindadas en las salas de tratamiento de 67 108 a 117 278 durante el mismo periodo.
- Los incrementos totales en el número de atenciones fueron del 89 % y 75 %, respectivamente; se estima que la capacidad de atención en esta dependencia se duplicará a mediados del 2014.

El Sistema DIF Sinaloa adquirió equipo de rehabilitación especializado de alta tecnología, resultado de la primera campaña Sinaloa CREE "Ayúdanos a Equiparlo". La inversión fue de 10 millones de pesos.

CENTROS REGIONALES DE REHABILITACIÓN INTEGRAL

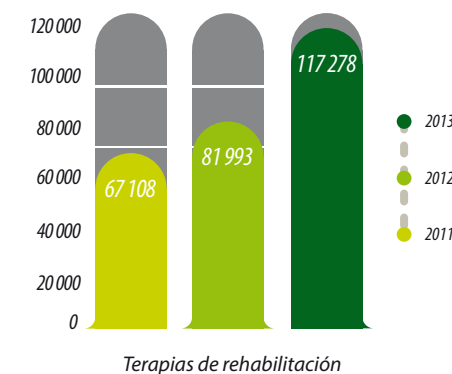
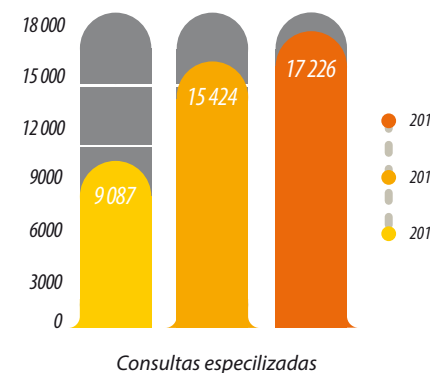
Los Centros Regionales de Rehabilitación Integral (CRR) de Los Mochis y Mazatlán ofrecieron 8657 y 4322 consultas especializadas, así como 43 697 y 42 522 servicios de rehabilitación en terapia de lenguaje, estimulación temprana, hidroterapia, electroestimulación y gimnasio, entre otros.

UNIDADES BÁSICAS DE REHABILITACIÓN

En la búsqueda de modernizar los servicios, se inició el mejoramiento de las 54 Unidades Básicas de Rehabilitación (UBR), con una inversión de 1.5 millones de pesos, aportados por DIF Nacional; monto que, por primera vez en 20 años, sirvió para renovar la infraestructura de estas unidades, distribuidas en los 18 municipios y que permitirá incrementar las 314 449 terapias otorgadas en 2011 a un estimado de 500 000 servicios anuales para finales del sexenio.



Centro de Rehabilitación y Educación Especial Comparativo de atenciones 2011-2013



El DIF proporcionó 203 497 terapias de rehabilitación y 28 525 consultas médicas de especialidad a personas con discapacidad. El incremento esperado, al cierre del 2013, es de 29 % y 46 % más terapias y consultas que en 2011.

INTEGRACIÓN SOCIAL DE LAS PERSONAS CON DISCAPACIDAD

En el apartado de gestión de las políticas en pro de la dignificación en el trato hacia las personas con discapacidad, por segundo año consecutivo, se adquirieron tres autobuses adaptados con rampa de acceso y accesorios para el transporte de 37 pasajeros con movilidad reducida. La inversión fue de 11.8 millones de pesos, captados a través del programa federal Fondo para la Accesibilidad en el Transporte Público para las Personas con Discapacidad.

Las unidades de transporte, asignadas al Instituto Sinaloense del Deporte, Centro de Ciencias de Sinaloa y al Sistema DIF Sinaloa, se encuentran en funcionamiento y facilitan el traslado cómodo y seguro de personas con discapacidad para apoyarlos en actividades educativas, deportivas y recreacionales.

El Departamento de Evaluación de Aptitudes y Desarrollo de Habilidades para el Trabajo del CREE evaluó las competencias y destrezas motoras, verbales, visuales y de coordinación, así como el perfil psicológico de 381 usuarios solicitantes, en 559 citas de evaluación.

El resultado fue la integración de 126 personas al sector productivo en trabajos remunerados con todas las prestaciones de Ley, lo que representó un incremento de 28 % con respecto al mismo periodo del 2011.



Con la intención de promocionar estas actividades y concientizar a empresarios y sociedad en el tema de la inclusión laboral, participamos en siete ferias estatales del empleo (dos de ellas de carácter nacional). Actividad realizada en coordinación con la Secretaría del Trabajo y Previsión Social, la Secretaría de Educación Pública y Cultura y el Servicio Nacional del Empleo; se brindó una atención a 1150 asistentes, y promovió la integración de personas con discapacidad al medio laboral.

Además de lo anterior, por primera vez, fue posible evaluar en forma itinerante las competencias de 110 personas con discapacidad en Mazatlán y Los Mochis, mediante las herramientas Valpar y el Simulador Laboral, evitando las molestias y costos que representa su traslado a la ciudad de Culiacán.

Adicionalmente, gracias al subprograma de credencialización, se emitieron 1434 tarjetas para personas con discapacidades, superándose la meta anual, y se habilitaron los módulos de credencialización en Los Mochis y Mazatlán, estrategia que facilitará a los usuarios realizar este trámite directamente en las zonas sur y norte de Sinaloa.

MEDICINA SOCIAL

En el rubro de las actividades de promoción de la salud, a través de la jefatura de Medicina Social, y con el fin de mantener una sociedad libre de riesgos sanitarios, este año se aplicaron 16 149 inmunizaciones en las tres semanas nacionales de salud y 4997 en la fase permanente, que representó un incremento del 35 %, respecto al mismo periodo del año 2011. Asimismo, se proporcionaron 10 789 sobres de suero vida oral y se aplicaron 13 253 fluorizaciones.

DIF Sinaloa adquirió tres autobuses con rampa de acceso, y una capacidad individual de transporte para 37 personas con movilidad reducida.



CONCLUSIONES

Las actividades de la Dirección de Rehabilitación y Medicina Social durante la primera mitad de la actual administración permiten afirmar que los compromisos del Sistema DIF y del Gobierno del Estado de Sinaloa hacia las personas con discapacidad han sido cumplidos cabalmente, lo que permite vislumbrar lo siguiente:

1. Participación más activa en el acceso a servicios de salud para las personas con discapacidad.
2. Mejores condiciones de este grupo vulnerable para el ingreso a más y mejores oportunidades de desarrollo.
3. Cumplimiento a las disposiciones nacionales e internacionales en beneficio de este sector de nuestra sociedad.





CAPÍTULO IV

ATENCIÓN AL ADULTO MAYOR
E INTEGRACIÓN SOCIAL



El fenómeno de envejecimiento avanza con extraordinaria rapidez en nuestro país: según cifras de 2010, elaboradas por el Instituto Nacional de Estadística y Geografía (INEGI), en México viven 10.1 millones de personas adultas mayores.

Estimaciones del Consejo Nacional de Población (CONAPO) pronostican que México tendrá 41.8 millones de personas adultas mayores en el 2050: esto lo convertiría en el país con el mayor número de personas adultas mayores, con respecto a la población total, en América Latina y el Caribe.

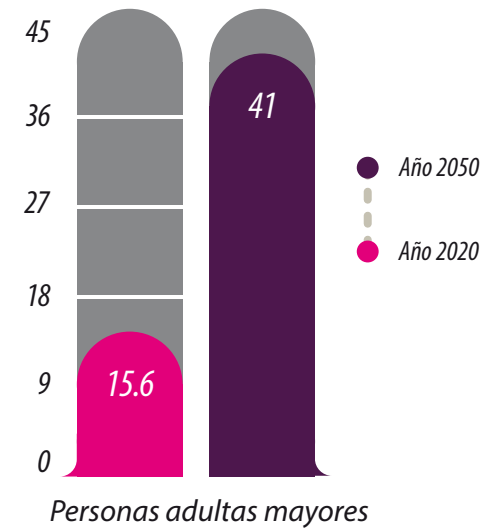
La Dirección de Atención al Adulto Mayor e Integración Social del Sistema DIF Sinaloa desarrolla programas asistenciales a favor de personas adultas mayores que, en Sinaloa, también están incrementándose.

Los programas en que se apoya esta Dirección son:

- Centros de Desarrollo Comunitario
- Clubes de la Tercera Edad
- Centro de Atención Diurno para Ancianos
- Casa Hogar del Anciano "San José" (Culiacán) y Asilo de Ancianos "Santa Rosa" (Los Mochis)
- Velatorio
- Trabajo Social

Los programas de esta Dirección están encaminados a lograr una mejor calidad de vida en los grupos de la tercera edad, e impulsar una cultura de envejecimiento saludable, a través de una atención adecuada para ellos.

México: envejecimiento poblacional



CENTROS DE DESARROLLO COMUNITARIO

Los Centros de Desarrollo Comunitarios son puntos de reunión en zonas de la periferia de la ciudad, con el propósito de brindar un espacio propio a la población menos protegida, pero principalmente a los adultos mayores.

Los Centros prestan los siguientes servicios de asistencia social:

- Consultas médicas, odontológicas y preventivas.
- Capacitación para el trabajo, en coordinación con el Instituto de Capacitación Técnica de Sinaloa y la Secretaría de Educación Pública y Cultura de Gobierno del Estado.
- Cursos y talleres: corte y confección, cultura de belleza, manualidades, danza regional, zumba, música, jazz, karate, entre otros.

En estos espacios se busca elevar la calidad de vida de la población asistente y encontrar alternativas socioculturales para fortalecer el tejido social de las familias.

En Sinaloa existen cinco Centros de Desarrollo Comunitarios que en el periodo de enero a octubre de 2013 se impartieron 68 cursos a los que asistieron 1148 personas.

10 503 consultas odontológicas y médicas fueron practicadas en los cinco Centros de Desarrollo Comunitario.

SERVICIOS DE CAPACITACIÓN PRESTADOS EN LOS CENTROS DE DESARROLLO COMUNITARIO. ENERO-OCTUBRE DE 2013

Centros de Desarrollo Comunitario (CDC)	Población en general		Adultos mayores	
	Cursos	Personas	Cursos	Personas
CDC No.1	7	70	4	48
CDC No. 2	9	135	6	102
CDC No. 3	6	179	8	92
CDC No. 4	12	139	4	227
CDC No. 5	11	113	1	12
TOTAL	45	667	23	481

SERVICIOS DE CAPACITACIÓN PRESTADOS EN LOS CENTROS DE DESARROLLO COMUNITARIO. ENERO-OCTUBRE DE 2013

Centros de Desarrollo Comunitario (CDC)	Consultas	
	Médicas	Odontológicas
CDC No.1	469	740
CDC No. 2	1390	1098
CDC No. 3	1158	1915
CDC No. 4	982	1094
CDC No. 5	859	798
TOTAL	4858	5645



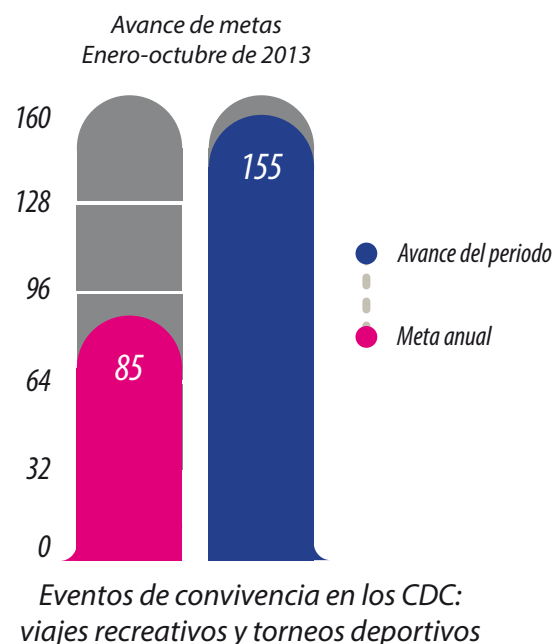
CLUBES DE LA TERCERA EDAD

El paso de los años no impide el proceso de avance y desarrollo de un ser humano: esto lo comprueban y demuestran los integrantes de los Clubes de la Tercera Edad.

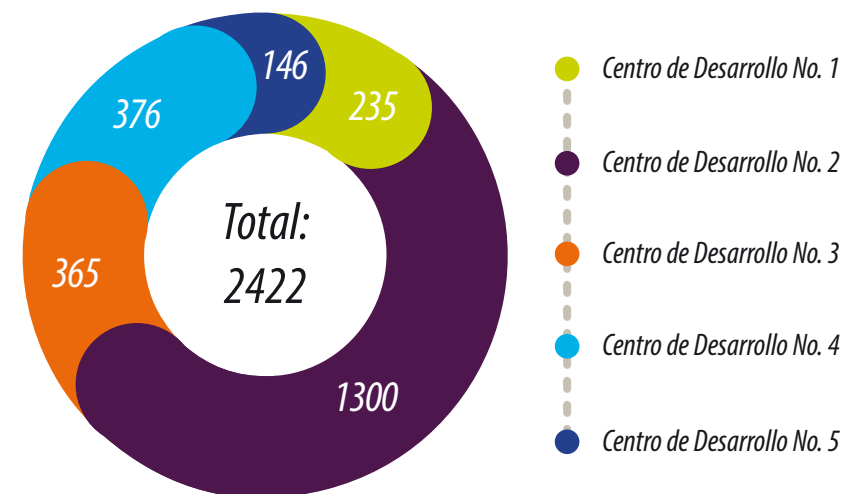
Los Centros de Desarrollo Comunitarios cuentan con 16 clubes de este tipo.

En el 2013 realizaron las siguientes actividades:

- 34 viajes recreativos: 2055 participantes.
- 95 convivencias: 8420 asistentes.
- 26 torneos deportivos: 2326 adultos mayores.



Son múltiples las actividades que estos clubes han desarrollado en los tres últimos años, cuya población apoyada por este Programa se resume a continuación:



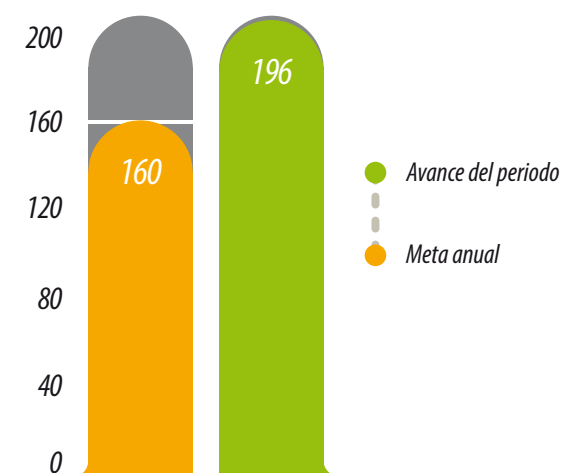
Clubes de la Tercera Edad (hombres y mujeres)

CENTRO DE ATENCIÓN DIURNO PARA ANCIANOS

Este Centro es un espacio que brinda servicios integrales a adultos mayores en un ambiente de completa tranquilidad y reposo, mientras sus familiares permanecen en sus centros de trabajo.

El Centro otorga terapia ocupacional, alimentos y servicios médicos a personas de la tercera edad que les permita ganar independencia y sociabilidad; evita además, el aislamiento y soledad.

Las consultas médicas y psicológicas en las dos Casas Hogar del Anciano y el Centro Diurno fueron incrementadas 30 %, con relación al 2012 y 57.4 %, respecto al 2011.



Brindar espacio de albergue a adultos mayores sin familia (asilos)

APOYOS FACILITADOS POR EL CENTRO DE ATENCIÓN DIURNO PARA ANCIANOS. ENERO-OCTUBRE DE 2013

Personas atendidas	Consultas	Raciones alimenticias	Terapia ocupacional
57	Médicas: 664	22 033	1015
Hombres: 17	Psicológicas: 298		
Mujeres: 40			

CASA HOGAR DEL ANCIANO "SAN JOSÉ" (CULIACÁN) Y ASILO DE ANCIANOS "SANTA ROSA" (LOS MOCHIS)

Los adultos mayores sin familia o abandonados que, en algún momento conformaron su núcleo familiar, el Sistema DIF Sinaloa les ofrece estos espacios con servicios y capacitación de calidad por el personal que los atiende.

BENEFICIOS OTORGADOS EN CASAS DE ANCIANOS DE CULIACÁN Y LOS MOCHIS. ENERO-OCTUBRE DE 2013

Casa Hogar del Anciano	Consultas médicas	Consultas psicológicas	Raciones alimentarias	Terapia ocupacional
San José	5013	1099	110 121	1500
Santa Rosa	8822	2581	141 985	2360
TOTAL	13 835	3680	252 106	3860



VELATORIO

El velatorio de Culiacán proporcionó 306 servicios funerarios en 2013 a personas de alta vulnerabilidad que perdieron un ser querido, y no contaban con los recursos necesarios para un funeral digno. Las cuotas que se cobraron fueron simbólicas.

TRABAJO SOCIAL

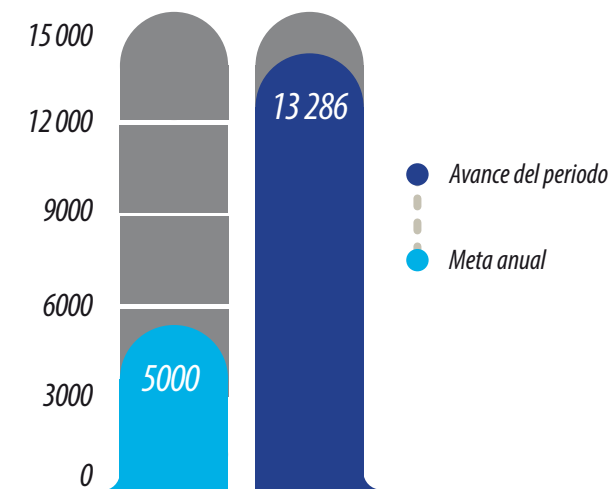
Este Departamento apoya a familias de extrema pobreza con medicamentos de patente y alta especialidad, estudios médicos y de laboratorio, material quirúrgico, transporte terrestre, pañales, leche, principalmente; su propósito es atenderlos y facilitarles apoyos, conforme a sus necesidades.

Las acciones realizadas en 2013 fueron 33 952 como se aprecia en el siguiente cuadro:

Áreas	Apoyos
Trabajo Social	13 286
Centro de Desarrollo Comunitario No.1	1835
Centro de Desarrollo Comunitario No. 2	8149
Centro de Desarrollo Comunitario No. 3	5188
Centro de Desarrollo Comunitario No. 4	3536
Centro de Desarrollo Comunitario No. 5	1958
TOTAL	33 952



Avance de metas
Enero-octubre de 2013



Apoyos otorgados por el Departamento de Trabajo Social a la población en desamparo

El Sistema DIF Sinaloa entregó 33 952 diversos apoyos asistenciales: medicamentos de patente y alta especialidad, estudios médicos y de laboratorio, material quirúrgico, traslados en ambulancia, entre otros.



CONCLUSIONES

Por sus características demográficas, culturales, biológicas, sociales y económicas, el grupo de la tercera edad es heterogéneo; es necesario implementar programas que respondan a sus necesidades, comprendidas dentro de un modelo multidisciplinario para su atención integral. Este modelo debe beneficiar tanto a las personas adultas mayores institucionalizadas, como a las de la comunidad y sus familias, en un marco de atención con calidad y calidez que les permita una vida digna.

Es de especial interés del Sistema DIF Sinaloa promover la autoevaluación, el autocuidado, la prevención y rehabilitación, entre otros, para una mejor salud durante el proceso del envejecimiento, pero también con el fin de agregar calidad de vida a estos años.





CAPÍTULO V

ASISTENCIA Y PARTICIPACIÓN SOCIAL



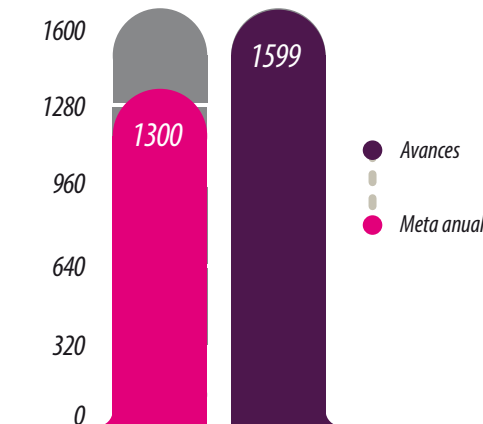
APOYO A PERSONAS CON DISCAPACIDAD MOTORA

Este Programa atiende a personas que carecen de recursos económicos para adquirir un aparato funcional (sillas de ruedas, carroelas PCI, andaderas juanito, sillas especiales para adulto...). Si el paciente lo amerita, recibe orientación y/o canalización al Centro de Rehabilitación y Educación Especial (CREE) del Sistema DIF Sinaloa, para su rehabilitación.

De enero a octubre de 2013, el Programa otorgó 1599 apoyos funcionales por un costo de \$3 563 196.49, que superaron los resultados del año anterior.

El Sistema DIF otorgó 2687 apoyos funcionales consistentes en sillas de ruedas, prótesis, auxiliares auditivos, lentes y aparatos ortopédicos: 2531 personas fueron beneficiadas.

Avance de metas
Enero - Octubre de 2013



Brindar apoyos funcionales a personas con discapacidad motora

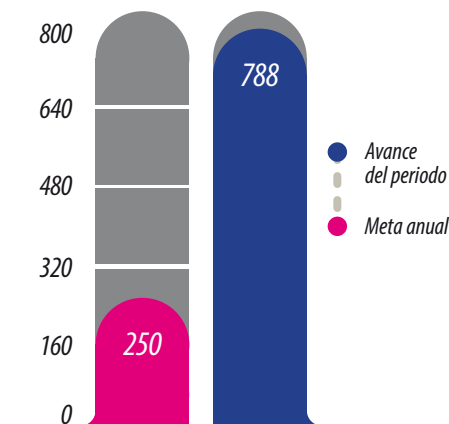
APOYO A PERSONAS CON DISCAPACIDAD AUDITIVA

Este Programa consiste en apoyar a niños, niñas, jóvenes, adultos y adultos mayores en situación vulnerable, que padecen algún tipo de sordera; sea ésta por una pérdida de la capacidad auditiva parcial o total, unilateral o bilateral.

Los solicitantes reciben atención personalizada; su sordera es valorada por un estudio de audiometría; se les proporciona el o los auxiliares auditivos de acuerdo con sus necesidades, incluidas terapias de audición y lenguaje en el CREE, cuando el caso lo demande, con el fin de mejorar su desarrollo personal.

Según el censo del Instituto Nacional de Estadística, Geografía e Informática (INEGI) 2010, Sinaloa tiene una población con discapacidad auditiva de 8534 personas. Durante la actual administración gubernamental se ha atendido a este sector: hemos entregado 1773 aparatos auditivos a 1370 personas.

Avance de metas
Enero - Octubre de 2013



Auxiliares auditivos entregados

Este 2013, de enero a octubre, se entregaron 788 aparatos auditivos, que beneficiaron a 634 personas. Los apoyos sumaron \$1 575 032.00; se superó con más del doble el número de personas, en comparación con el 2012.

Los sentidos de percepción son indispensables: una falla en cualquier persona es un reto para su desarrollo y calidad de vida: este año, por primera vez, se beneficiaron a adultos mayores con auxiliares auditivos; además, a niños y niñas se les proporcionaron diademas auditivas con vibrador óseo, y sistemas auditivos cross inalámbricos digital.



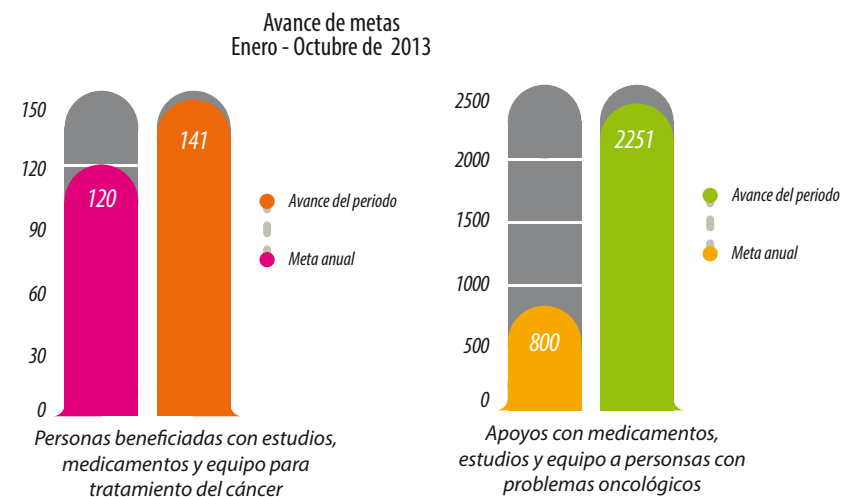
APOYO A PERSONAS CON DISCAPACIDAD VISUAL

Este programa promueve la integración escolar, laboral y personal de niños, niñas, y personas con discapacidad visual en situación vulnerable. A los solicitantes se les brinda atención personalizada; se valora su pérdida visual a través de un estudio, y se les proporciona el lente, de acuerdo con sus necesidades.

El programa es de reciente creación: de marzo a octubre de 2013 se proporcionaron 300 lentes a personas con discapacidad visual que lo solicitaron.

APOYO A PERSONAS CON CÁNCER

Este Programa brinda atención personalizada a personas afectadas con cáncer que carecen de seguridad social; proporciona medicamentos, estudios y facilita equipos para su tratamiento; además, otorga servicios sin costo en el velatorio DIF a niños y niñas que fallecen de cáncer.



PROGRAMA DE APOYO A PERSONAS CON CÁNCER (2251 APOYOS: - \$1.8 MILLONES) ENERO - OCTUBRE DE 2013

Personas	Personas apoyadas	Medicamentos	Estudios	Equipos	Total de apoyos
Niños	22	70	38	0	108
Mujeres	51	512	382	5	899
Hombres	68	765	450	29	1244
TOTAL	141	1347	870	34	2251

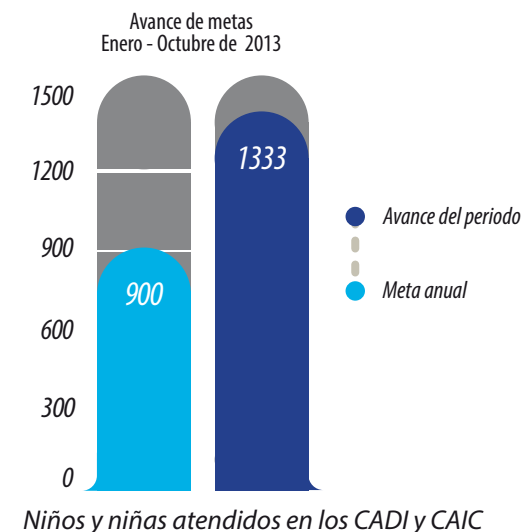


2251 apoyos de medicamentos, estudios y equipos se entregaron a 141 personas con cáncer.

CENTROS DE ASISTENCIA INFANTIL COMUNITARIOS (CAIC) Y CENTROS ASISTENCIALES DE DESARROLLO INFANTIL (CADI)

El objetivo de estos Centros Infantiles es proporcionar protección y formación integral a niños y niñas, hijos de madres trabajadoras que carecen de seguridad social, para prevenir las consecuencias del abandono temporal, desnutrición, maltrato, abuso sexual, accidentes, deserción escolar o la incorporación temprana a la calle.

En Sinaloa contamos con 34 Centros de Asistencia Infantil Comunitarios en 10 municipios (Culiacán, Ahome, Mazatlán, Concordia, Rosario, Escuinapa, Navolato, Angostura, Mocorito y Sinaloa). Los beneficiados fueron 514 niños y 507 niñas. Además, de tres Centros Asistenciales de Desarrollo Infantil en los municipios de Ahome, Mazatlán y Escuinapa que atendieron a 163 niños y 149 niñas. Este año se originaron cinco nuevos Centros de Asistencia Infantil Comunitarios, mientras que en el 2012, se estableció sólo uno.

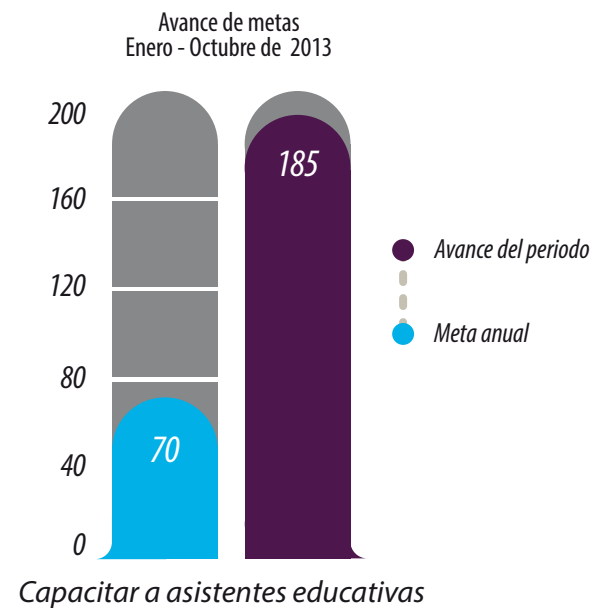




Los Centros de Asistencia Infantil se equiparon con mobiliario, juegos educativos, material didáctico, equipo de protección y seguridad, por un valor de \$ 910 598.13, para garantizar la atención, el desarrollo intelectual y seguridad de los niños y niñas.

En 2013 se capacitaron a 185 asistentes educativas y responsables de guarderías.

1333 niñas y niños de los 34 CAIC y tres CADL se beneficiaron con juegos educativos, material didáctico y equipamiento.



Capacitar a asistentes educativas



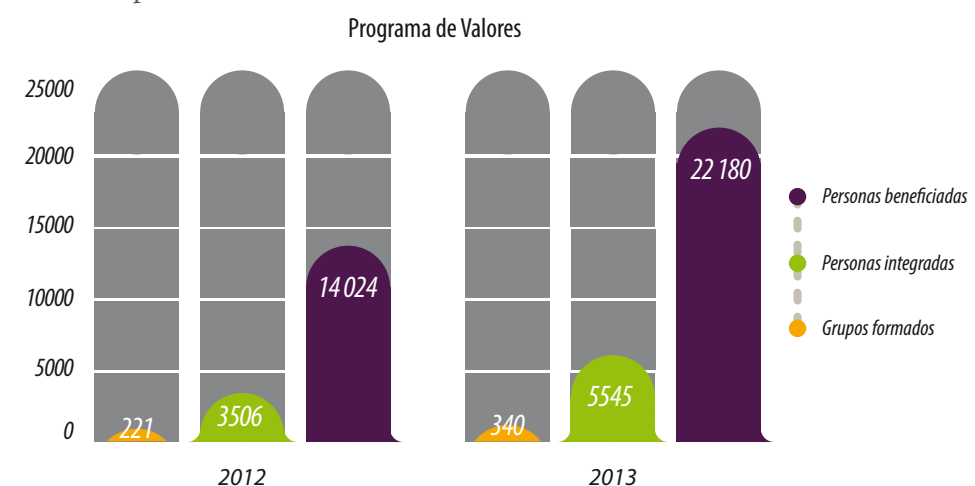
PROGRAMA DE VALORES

El Sistema DIF Sinaloa busca facilitar un cambio de actitudes en las personas; promueve los valores relacionados con las personas, la familia y la sociedad; impulsa la solidaridad entre comunidades, individuos, organismos públicos y privados.

Este Programa, en el 2013, impartió pláticas y conferencias para fomentar los siguientes valores: vida, familia, comunicación, responsabilidad, honestidad, respeto, paciencia, humildad, perdón, gratitud y generosidad; adicionalmente, organizó los seminarios "El juego de las emociones" y los "Principios del éxito".

De enero a octubre de 2013 se obtuvieron los siguientes avances:

- Formación de 340 grupos de valores.
- Integración de 5545 personas en grupos de valores.
- 22 180 personas beneficiadas.



El Programa de Valores impartió conferencias y talleres a 5545 personas. Los temas tratados fueron acerca de la vida, familia, comunicación, responsabilidad, honestidad, respeto, paciencia, humildad, perdón, gratitud y generosidad.





CONCLUSIONES

La integración social de las personas en situación vulnerable es prioritario para el Sistema DIF Sinaloa. Queremos lograr el reconocimiento y ejercicio pleno de sus derechos y su dignidad como personas y, con ello, contribuir a la eliminación de todas las formas de discriminación.

La búsqueda de igualdad de condiciones, de oportunidades, de la restitución y restablecimiento de vínculos afectivos, va más allá de los derechos humanos: es un acto de solidaridad, amor y dedicación que, estamos seguros, abrirá nuevos caminos.

El Sistema DIF Sinaloa, a través de estos programas de apoyo, mejora la calidad de vida e integración escolar, laboral, familiar y social de los beneficiarios, a través de un trato digno, siempre con empatía, calidez, calidad y responsabilidad.





**3^{ER} INFORME
DE TRABAJO 2013**

CAPÍTULO VI

DESARROLLO COMUNITARIO



La Dirección de Desarrollo Comunitario promueve la participación organizada y voluntaria en zonas de alta y muy alta marginación de los 18 municipios de Sinaloa, con el firme compromiso de impulsar su desarrollo.

A través de la gestión e implementación de proyectos de impacto local, hemos potenciado acciones transformadoras en beneficio de poblaciones de atención prioritaria.

El Sistema DIF Sinaloa propone que el desarrollo comunitario sea integral, corresponsable y perdure en el tiempo. Con Comunidad DIFerente promovemos que las colectividades diseñen y realicen un programa de trabajo de acuerdo con sus necesidades, y con el apoyo de los tres órdenes de gobierno (Sistema DIF nacional, estatal y municipales).

El Programa cuenta con cinco ejes de atención:

- Seguridad Alimentaria
- Promoción de la Salud
- Promoción de la Educación
- Fortalecimiento de la Economía Familiar y Comunitaria
- Mejoramiento de la Vivienda y la Comunidad

SEGURIDAD ALIMENTARIA

Las acciones de este eje están encaminadas a propiciar que las familias y las comunidades generen condiciones para lograr una seguridad alimentaria sustentable, mediante los siguientes programas:

Espacios de Alimentación, Encuentro y Desarrollo

Es un programa que se desprende de la Estrategia Integral de Desarrollo Comunitario "Comunidad DIFerente"; su objetivo es contribuir a la seguridad alimentaria de la población vulnerable por medio de habilitar espacios para la elaboración comunal de alimentos inocuos, nutritivos y accesibles, producto de procesos de planificación y ejecución, sustentados en la participación y organización social.

Un Espacio de Alimentación, Encuentro y Desarrollo constituye una opción para enfrentar colectivamente el abasto y procesamiento de alimentos; brinda el espacio físico para la reunión comunal orientada a la identificación y análisis de la problemática local, la búsqueda de alternativas y la generación de programas de trabajo específicos.

El 2013, los Espacios de Alimentación, Encuentro y Desarrollo beneficiaron mensualmente a 29 301 personas y su cobertura creció: se construyeron 12 nuevos: la inversión sumó \$1 451 637.60 para beneficiar a 3842 personas. El programa consta actualmente de 337 Espacios construidos.

29 301 personas fueron beneficiadas con 2.1 millones de raciones alimenticias, preparadas en 337 Espacios de Alimentación, Encuentro y Desarrollo.

ESPACIOS DE ALIMENTACIÓN ENCUENTRO Y DESARROLLO ENERO – OCTUBRE DE 2013

Municipio	Total de espacios	Municipio	Total de espacios
Ahome	16	Elota	13
Angostura	13	Escuinapa	11
Badiraguato	37	Guasave	26
Choix	24	Mazatlán	5
Concordia	16	Mocorito	22
Cosalá	20	Navolato	7
Culiacán	23	Salvador Alvarado	13
El Fuerte	24	San Ignacio	19
Rosario	26	Sinaloa	22
Total de espacios: 337			



NUEVOS ESPACIOS DE ALIMENTACIÓN, ENCUENTRO Y DESARROLLO EN SINALOA.

Municipio	Localidad	Índice de marginación	Familias
Badiraguato	El Real	Muy alto	14
	La Hacienda	Muy alto	24
Choix	Los Mautos	Alto	50
	La Ciénega	Muy alto	25
Cosalá	Higueras de Jacopa	Alto	31
Culiacán	Potrero de los Ibarra de Abajo	Alto	32
El Fuerte	La Palma	Alto	225
Mazatlán	Palma Sola	Alto	42
Mocorito	Rancho Viejo	Muy alto	301
Rosario	Tablón Viejo	Alto	95
Sinaloa	Cubiri de Portelas	Alto	523
	Llano Grande	Muy alto	45
Totales	12		1407

Los desayunos y comidas calientes se preparan con menús previamente establecidos: son ricos, nutritivos y a precios muy accesibles. La comunidad establece el costo de una cuota de recuperación con base en sus posibilidades económicas: varían entre 3 y 7 pesos.

Los promotores de la Dirección de Desarrollo Comunitario brindan asesorías, orientaciones, capacitaciones, talleres y organizan reuniones. Prioritariamente se atienden a niños incorporados al sistema escolar formal e informal; e incluye el servicio en periodo vacacional.



Restauración de Espacios de Alimentación, Encuentro y Desarrollo

Este año se restauraron 18 Espacios de Alimentación, Encuentro y Desarrollo en 16 municipios, con una inversión de \$1 199 997.00.

Huertos familiares y árboles frutales

Es un sistema integrado establecido en un área cercana a la vivienda, producido a bajo costo: este año se entregaron 4000 paquetes de semillas (calabacita, cilantro, col, lechuga, rábano, cebolla, chile jalapeño, tomate, zanahoria y acelga) en los 18 municipios: se incrementó así la meta sexenal del Sistema DIF Sinaloa, y fortaleció la autosuficiencia alimentaria de las familias y las comunidades.

El costo por paquete fue de \$ 237.50: sumó una inversión de \$ 950 000.00; y benefició a 4000 familias. Las comunidades recibieron, además, 3462 actividades de capacitación.

Los árboles frutales provienen de un convenio de colaboración entre la Secretaría de Desarrollo Social y Humano de Gobierno del Estado (SEDESHU) y el Sistema DIF Sinaloa.

PERSONAS BENEFICIADAS, RACIONES ALIMENTICIAS DISTRIBUIDAS E INVERSIÓN. ENERO-OCTUBRE DE 2013

Espacios	Total
Beneficiarios mensuales	29 301
Raciones alimenticias distribuidas	2 120 545
Importe (\$)	6 493 342.00

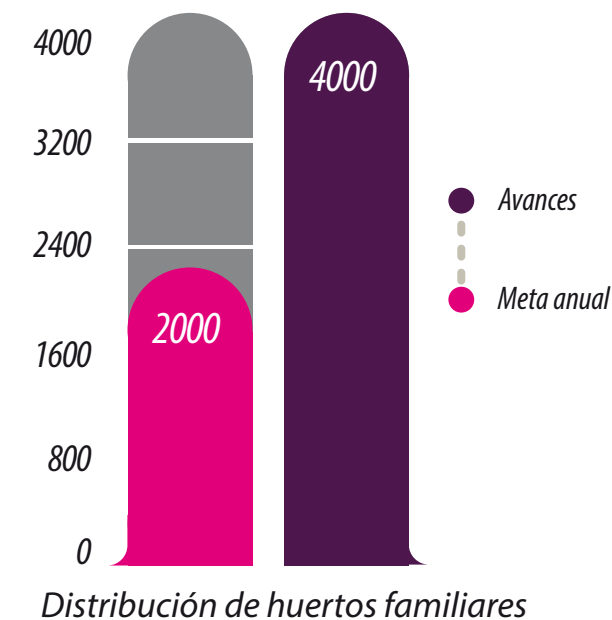


DISTRIBUCIÓN DE SEMILLAS Y ÁRBOLES FRUTALES ENTREGADOS EN LOS MUNICIPIOS DE SINALOA.

No.	Municipio	Frutales			Total	Paquetes de semillas
		Aguacate	Mango	Naranja		
1	Choix	500	500	0	1000	288
2	El Fuerte	500	500	0	1000	257
3	Badiraguato	300	285	415	1000	291
4	Guasave	500	500	0	1000	254
5	Salvador Alvarado	285	300	415	1000	226
6	Ahome	500	500	0	1000	164
7	Mazatlán	285	300	415	1000	66
8	Escuinapa	285	300	415	1000	185
9	San Ignacio	285	300	415	1000	210
10	Mocorito	285	300	415	1000	236
11	Cosalá	300	285	415	1000	273
12	Elota	305	280	415	1000	222
13	Sinaloa	500	500	0	1000	222
14	Culiacán	300	285	415	1000	222
15	Navolato	285	300	415	1000	95
16	Angostura	300	280	420	1000	159
17	Concordia	300	285	415	1000	250
18	Rosario	285	300	415	1000	222
	DIF Sinaloa				200	158

ACCIONES DE CAPACITACIÓN A FAMILIAS BENEFICIADAS.

Acciones	Pláticas
Cursos de alimentos alternativos	364
Orientación nutricional	2 849
Huertos familiares	249



PROMOCIÓN DE LA SALUD

Este segundo eje de la Dirección de Desarrollo Comunitario realiza acciones para promover la salud familiar y comunitaria, orientada a mejorar la calidad sanitaria de la población, a través de los siguientes programas:

Acuatón 2013

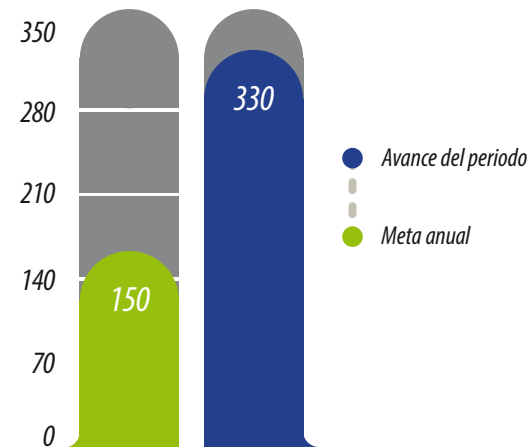
Con el objeto de sumar esfuerzos para llevar a las comunidades que carecieron del vital líquido, el Sistema DIF Sinaloa organizó la campaña de acopio de agua para consumo humano "Acuatón 2013", del 22 al 26 de abril. Los litros recabados fueron 193 608.

Este año, la sequía afectó a 487 comunidades y a más de 153 000 habitantes, en los municipios de Choix, El Fuerte, Sinaloa, Mocorito, Salvador Alvarado, Angostura, Badiraguato, Culiacán, Cosalá, Elota, San Ignacio, Concordia, Rosario, Escuinapa y Mazatlán.

Capacitación en el eje de Salud

En este eje de Promoción a la Salud se efectuaron las siguientes acciones de capacitación:

Acciones	Unidad de medida	Total
Orientación prevención de enfermedades	Pláticas	398
Jornadas de saneamiento ambiental	Jornadas	1632



Grupos comunitarios capacitados en desarrollo humano (valores y proyectos productivos)



Convenio con los Centros de Integración Juvenil (CIJ)

El Sistema DIF Sinaloa estableció un convenio con los Centros de Integración Juvenil que consistió en impartir cursos con en el tema de prevención de adicciones: éstos los recibieron 310 personas de los municipios de Culiacán, Navolato y Salvador Alvarado.

ACTIVIDADES DE CAPACITACIÓN EN COORDINACIÓN CON LOS CENTROS DE INTEGRACIÓN JUVENIL:

Municipio	Localidades capacitadas	Cursos impartidos	Grupos constituidos	Personas capacitadas
Culiacán	2	2	2	35
Navolato	2	3	4	70
Salvador Alvarado	2	2	13	205
Total	6	7	19	310



PROMOCIÓN DE LA EDUCACIÓN

En Comunidad DIFerente se entiende por educación, al conjunto de conocimientos, habilidades, hábitos y actitudes que aprende un individuo, gracias a los servicios de educación formal institucionalizados. Las acciones están orientadas a promover el acceso a la educación, mediante la participación de los integrantes de la comunidad. Esto es posible por los siguientes programas:

Coros Infantiles Comunitarios

El 2013 se impulsó otra visión del desarrollo de las comunidades con el proyecto de Coros Infantiles Comunitarios: cantar a los niños les ayuda a ser más felices, a desarrollar su inteligencia y creatividad: despierta su imaginación y sensibilidad artística.

El proyecto contó con la participación activa de 120 niños, originarios de cinco municipios: Angostura, 35; Guasave, 25; Sinaloa, 22; Salvador Alvarado, 18 y Ahome, 20.

Semana Recreativa y Cultural: Abril, Mes de las Niñas y los Niños

Este año, el Sistema DIF Sinaloa organizó la asistencia de los 52 niños integrantes de los Coros Infantiles Comunitarios, al Campamento del DIF Nacional "Heroico Puerto de Mazatlán": el motivo fue celebrar el Día del Niño; los acompañó Mario López Valdez, gobernador de Sinaloa.

Proyecto Anual de Capacitaciones (PAC)

Este año se impartieron 60 capacitaciones, en igual número de comunidades rurales, serranas, pesqueras e indígenas, atendidas con la Estrategia Integral de Desarrollo Comunitario "Comunidad DIFerente". La inversión fue \$1 200 000.00.

Las capacitaciones, efectuadas de agosto a noviembre, cubrieron los siguientes temas: comunicación efectiva, relaciones humanas y diversidad personal y cultural, desarrollo humano y calidad de vida, gestión institucional de recursos y servicios básicos, emprendimiento social, desarrollo sostenible, elaboración de proyectos productivos sustentables, agricultura orgánica, reciclaje, alimentación, análisis de problemas y toma de decisiones, entre otras.



Programa “Ayúdame a Llegar”

Con el objetivo de facilitar el acceso a escolares de educación primaria y secundaria, de localidades con alta y muy alta marginación, y con problemas de deserción escolar, se distribuyeron 400 bicicletas en ocho municipios (Choix, Elota, San Ignacio, Escuinapa, Salvador Alvarado, Navolato, Culiacán y Mazatlán) con 50 cada uno de ellos.

FORTALECIMIENTO DE LA ECONOMÍA FAMILIAR Y COMUNITARIA

Este eje, programa acciones que fomentan la producción, el ingreso, el empleo, el autoconsumo, el ahorro, la comercialización, y la eficiente administración de los bienes familiares y comunitarios, con base en el uso racional de los recursos naturales y el respeto de la cultura y las formas tradicionales de organización, a través de proyectos, convenios y coordinaciones específicas.

Máquinas de Costura y Telas

Este proyecto consistió en la entrega de equipos y rollos de tela a 11 comunidades. Los rollos otorgados fueron cuatro para cada localidad: uno de mezclilla, otro de rayón, uno más de camiseta y un cuarto de panilla.

COMUNIDADES BENEFICIADAS POR EQUIPAMIENTO Y ROLLOS DE TELA

Municipios	Localidades	Máquinas Facilita	Máquinas industriales	Rollos de tela
Concordia	Santa Catarina	2	1	4
Salvador Alvarado	Gustavo Díaz Ordaz	3	1	4
Ahome	Matacahui	2	1	4
Elota	Ibonía	3	1	4
Angostura	Colonia Miramar	2	1	4
Guasave	Ranchito de Inzunza	3	1	4
Mocorito	La Vainilla	2	1	4
Choix	Cajón de Cancio	2	1	4
Cosalá	El Ranchito	2	1	4
Sinaloa	El Gatal	2	1	4
Navolato	Yameto	3	1	4
Totales	11	26	11	44

Capacitaciones en convenio con ICATSIN

En convenio con el Instituto de Capacitación para el Trabajo del Estado de Sinaloa (ICATSIN), se impartieron cursos de corte y confección, corte y peinado, alimentación saludable, elaboración de colchas, elaboración de uniformes escolares, integración grupal, computación, Internet, tratamiento facial, repostería, artesanía de palma y barro.



CURSOS IMPARTIDOS POR ICATSIN

Municipio	Localidades capacitadas	Cursos impartidos	Personas capacitadas
Navolato	8	11	165
Angostura	2	2	44
Culiacán	5	5	103
Choix	4	5	70
Guasave	1	1	13
Salvador Alvarado	2	2	40
Sinaloa	2	2	30
Total	24	28	465

Coordinación con INAES

A través del Instituto Nacional de la Economía Social (INAES) se implementaron tres proyectos productivos en los municipios de Culiacán y Cosalá.

PROYECTOS PRODUCTIVOS APOYADOS POR EL INSTITUTO NACIONAL DE LA ECONOMÍA SOCIAL

Municipio	Localidad	Proyecto
Cosalá	La llama	Granja de pollos
Cosalá	Comoa	Granja de pollos
Culiacán	Cospita	Cría de puercos



MEJORAMIENTO DE LA VIVIENDA Y LA COMUNIDAD

Este eje de la Dirección de Desarrollo Comunitario dirige acciones con el propósito de que las personas cuenten con una vivienda en buenas condiciones de higiene, salud y seguridad; se impulsa que la comunidad disponga de servicios públicos y de esparcimiento, propiciadores de desarrollo integral y sustentable, apoyado en los siguientes programas:

Fábricas Comunitarias de Block

Este proyecto se implementa en localidades de alta y muy alta marginación. Las acciones constituyen un esfuerzo integral que involucran a los Sistemas DIF estatal y municipales, e instancias que inciden en el campo de asistencia social.

El objetivo es apoyar la continuidad de las fábricas comunitarias para que elaboren piezas de block o tabicón que les permita realizar mejoramientos de sus viviendas. En el 2013 se dotaron de 7600 sacos de cemento y una inversión de \$1 102 000.00. Este año se instalaron nueve fábricas y se benefició a 763 familias.

36 comunidades de Sinaloa fabricaron 298 300 piezas de block y tabicón, en beneficio de 356 familias, con una inversión de 1.1 millones de pesos.

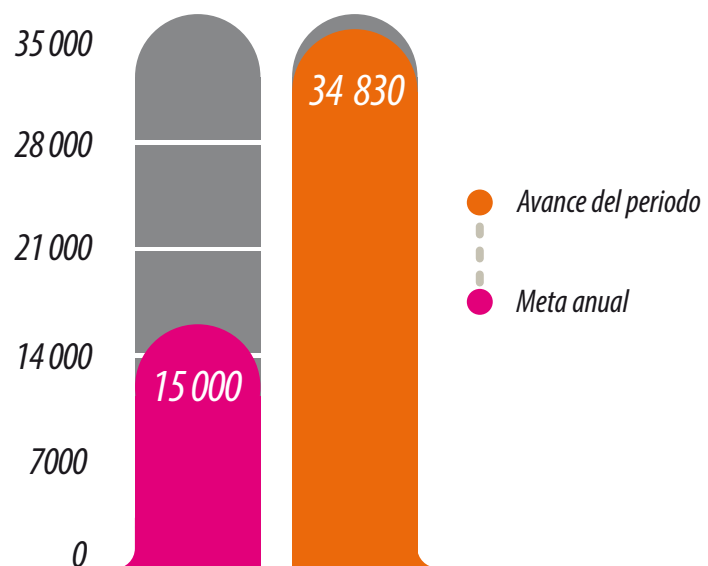


Apoyos diversos

En conjunto con las acciones de los cinco ejes de atención, la Dirección de Desarrollo Comunitario entregó apoyos directos a la población y a través de los municipios.

NUEVAS FÁBRICAS COMUNITARIAS DE BLOCK

Municipio	Localidad sede	Localidades beneficiarias
San Ignacio	Lo de Ponce	Palmarito, Higuera de Ponce, La Tazajera y Platanitos
Navolato	Baricueto II	Baricueto II
El Fuerte	La Misión	La Misión Nueva
Sinaloa	Tepantita	La Cofradía, El Junco y Los Tastes
Cosalá	El Ranchito	Higuera de Jacopa
Rosario	Tecomatillo	Corral de Piedra
Choix	Los Batequis	Tres Hermanos
Escuinapa	Las Pilas	Aguacaliente y La Ceiba
Badiraguato	Santa Cruz	El Guasimal y La Ladrillera



Familias beneficiadas en relación a programas sociales

APOYOS DIRECTOS A LA POBLACIÓN

Tipo de apoyo	Total
Abanicos	2
Balones deportivos	37
Brassieres (paquete de seis piezas)	1051
Calcetas (paquete de 12 piezas)	133
Calzado (kg)	4318
Cepillos dentales	830
Cobijas	28 681
Colchonetas	22 636
Juguetes divertidos	388
Lámina negra	15 407
Kits de aseo personal (jabón de baño, cepillo y pasta dental)	255

APOYOS ENTREGADOS A LOS MUNICIPIOS

Tipo de apoyo	Total
Lámina negra (bultos 10 piezas)	5763
Máquina de coser	38
Mascadas	3528
Mufas	1
Pantaletas (paquete de 12 piezas)	1000
Papel sanitario (paquete de cuatro rollos)	210
Redes para deporte	7
Ropa (paquete 1.5 kg)	3572
Sandalias (pares)	2683
Tarima	100
Tela (rollo de 100 m)	232
Tinacos	2

Comunidades vulnerables de Sinaloa recibieron los siguientes apoyos:

- 28 681 cobijas
- 22 636 colchonetas
- 21 170 bultos de lámina negra
- 5.3 toneladas de ropa
- 23 430 prendas de ropa interior
- 23 200 metros de tela
- 7001 pares de calzado





CONCLUSIONES

La Dirección de Desarrollo Comunitario continuó este año con los proyectos productivos y de capacitación prioritarios para fomentar la autogestión y la sustentabilidad de las comunidades rurales del estado de Sinaloa.

Con respecto al 2012, este 2013 se destacan los siguientes hechos:

1. Construcción de nuevos Espacios de Alimentación, Encuentro y Desarrollo.
2. Duplicación de huertos familiares establecidos en comunidades rurales.
3. Implementación, por primera vez, del proyecto Coros Infantiles Comunitarios.
4. Fortalecimiento del proyecto de Fábricas Comunitarias de Block.
5. Entrega de máquinas de costura y rollos de tela diversos, con el objetivo del fortalecer la economía familiar y comunitaria.
6. Vinculación con otras dependencias: ICATSIN, con diversas capacitaciones; INAES, mediante proyectos productivos avícolas y pecuarios; Centros de Integración Juvenil con la impartición de temas preventivos de adicciones.

En el 2014 continuaremos fortaleciendo y ampliando nuestra presencia en las poblaciones de alta y muy alta marginación de Sinaloa, mediante la estrategia "Comunidad DIFerente", apoyando proyectos productivos y de capacitación, además de incrementar la vinculación con otras organismos e instituciones para el beneficio de la población vulnerable de Sinaloa.





**3^{ER} INFORME
DE TRABAJO 2013**

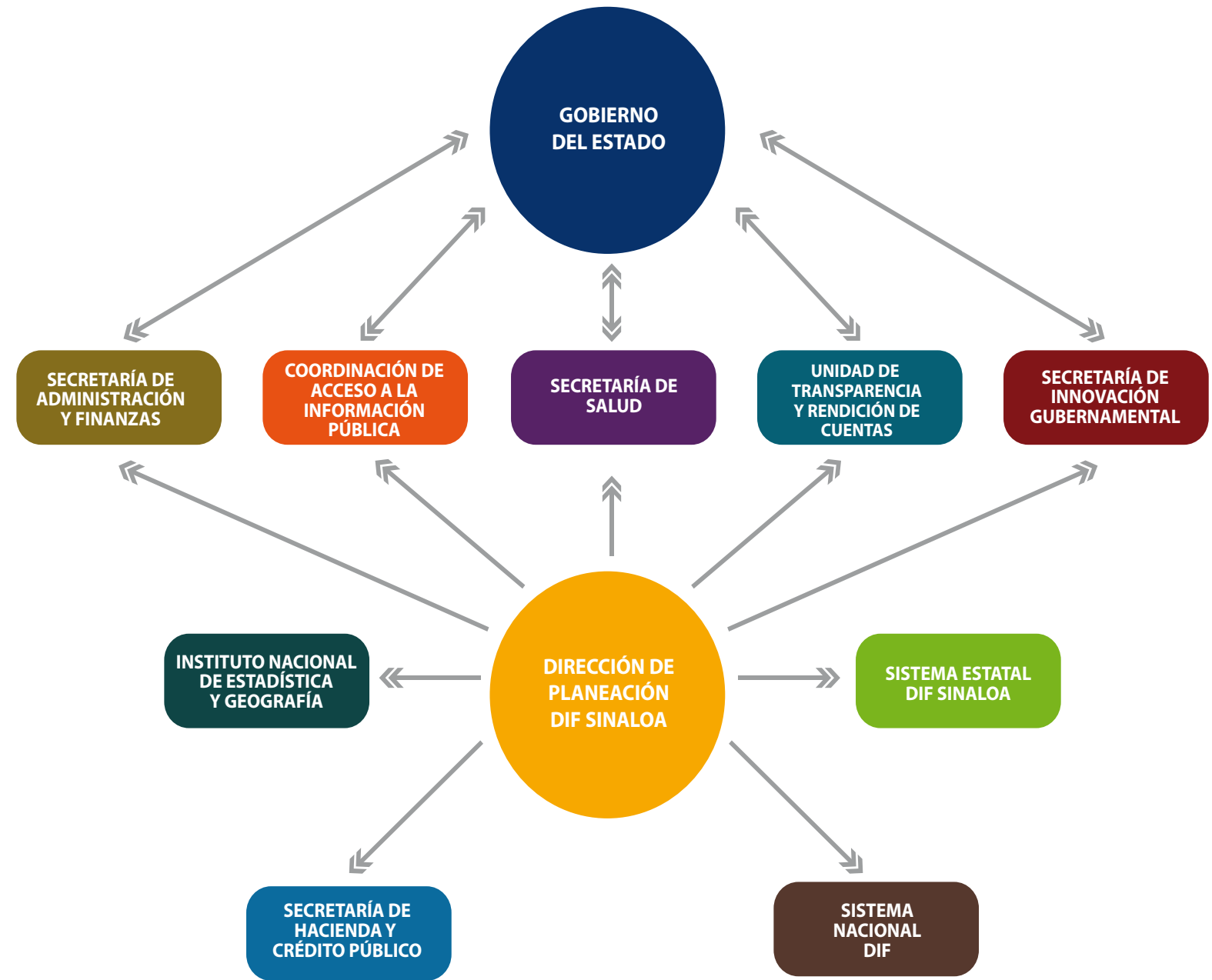
CAPÍTULO VII

PLANEACIÓN



*Un verdadero líder no es un buscador,
sino un forjador de consensos.*
Martin Luther King Jr.

Sabedores que la información oportuna y veraz es esencial para la toma de decisiones, el equipo de trabajo que conformamos esta Dirección de Planeación, mantenemos en forma constante el flujo de indicadores desde y hacia todos nuestros usuarios y demandantes de información, entre los que destacan las diferentes instancias administrativas del Sistema DIF Sinaloa y del Gobierno del Estado; con este último, particularmente las correspondientes a la Secretaría de Innovación Gubernamental, Secretaría de Administración y Finanzas, Secretaría de Salud y la Unidad de Transparencia y Rendición de Cuentas; de igual forma, entre las dependencias del gobierno federal: Sistema Nacional para el Desarrollo Integral de la Familia (SNDIF), el Instituto Nacional de Estadística y Geografía (INEGI), la Secretaría de Hacienda y Crédito Público (SHCP) y la Secretaría de Salud (SS), principalmente.



Es nuestra responsabilidad también supervisar y dar seguimiento a la aplicación de las políticas públicas en materia de asistencia social, específicamente en el contexto presupuestal, con el objeto de garantizar y fondear los recursos necesarios para la operación y desarrollo de los programas estatales y federales y los proyectos que de ellos emanan.

Para lograr lo anterior, se han diseñado instrumentos de seguimiento, denominados “Tableros de control”, que permiten visualizar y medir clara, precisa y oportunamente el avance en la ejecución de nuestras principales actividades, monitoreando de manera constante los resultados obtenidos en cada uno de dichos programas y proyectos.

Por un importe de 24.5 millones de pesos, operamos seis programas estatales de carácter presupuestal, en beneficio de la población vulnerable que atiende el Sistema DIF Sinaloa, y que posibilitan la operación diaria de esta Institución:

- Asistencia Social
- Vida digna al adulto mayor
- Ampliación y fortalecimiento de la Procuraduría de la Defensa del Menor, la Mujer y la Familia
- Cobertura a personas con discapacidad
- Eventos especiales
- Red de promoción social

De igual forma, y con un presupuesto de 202 millones de pesos, operamos los siguientes siete programas federales, destinados a apoyar los sujetos y grupos vulnerables de la entidad, abordando sus principales necesidades y teniendo como eje rector la asistencia social.

1. Atención a familias y población vulnerable. Estrategia de largo plazo, a través del cual se considera lograr un desarrollo integral e incluyente, para las personas, familias y comunidades en situación de vulnerabilidad social. Está formado por las siguientes temáticas y proyectos:

Comunidad DIFerente. Fomentar a través de capacitaciones el desarrollo de habilidades y conocimientos de los integrantes de los grupos de desarrollo para la



gestión y fortalecimientos de proyectos comunitarios con el fin de contribuir a mejorar las condiciones de vida; presupuesto autorizado: 1.2 millones de pesos.

Infraestructura, rehabilitación y equipamiento de espacios alimentarios. Promover los alimentos nutritivos y de calidad, a través del mejoramiento de infraestructura y equipamiento de espacios alimentarios, que se encuentran dentro de la cobertura de la Cruzada Nacional contra el Hambre; presupuesto otorgado: 1.06 millones de pesos.

Remodelación y equipamiento del Centro de Asistencia Infantil Comunitario DIF Sinaloa. Proporcionar protección y formación integral a niños y niñas hijos de madres trabajadoras; previniendo con ello las consecuencias del abandono temporal, maltrato, desnutrición, deserción escolar, accidentes o la incorporación temprana a la calle de menores en situación de riesgo; presupuesto aprobado: 264 316 pesos.

Fortalecimiento de la Procuraduría de la Defensa del Menor, la Mujer y la Familia. Vigilar el respeto irrestricto de los derechos de las niñas, niños, adolescentes, mujeres, adultos, adultos mayores y personas con discapacidad, así como el bienestar de las familias y personas en estado de vulnerabilidad, brindándoles servicios gratuitos de asesoría, orientaciones y patrocinio jurídico, con un presupuesto autorizado de 1.28 millones de pesos.

2. Atención a personas con discapacidad. Contribuir a que la población con discapacidad, mejore sus condiciones de vida, mediante la instrumentación y ejecución de proyectos, para favorecer su desarrollo integral. Está conformado por las siguientes temáticas y proyectos:

Equipamiento de los Departamentos de Psicología y del Centro de Tecnología Adaptada del Centro de Rehabilitación y Educación Especial (CREE) del estado de Sinaloa. Mejorar la atención que se brinda a los pacientes con discapacidad intelectual y discapacidad visual del CREE del estado de Sinaloa, a través del equipamiento de los Departamentos de Psicología y el Centro de Tecnología Adaptada; presupuesto autorizado: 198 440 pesos.

Equipamiento de las Unidades Básicas de Rehabilitación. Adquisición de equipo médico especializado para equipar las Unidades Básicas de Rehabilitación de los 18 municipios del estado, con un presupuesto facultado de 1.5 millones de pesos.



3. Protección y desarrollo integral de la infancia. Garantizar y promover los principios fundamentales que define la Convención sobre los Derechos del Niño: no discriminación, el respeto al interés superior de la infancia, el derecho al desarrollo y supervivencia, así como el derecho a la participación infantil. Todos los derechos que se definen en la Convención son inherentes a la dignidad humana y al desarrollo armónico de todos los niños.

La Convención protege los derechos de la niñez, al estipular pautas en materia de atención de la salud, la educación y la prestación de servicios jurídicos, civiles y sociales; presupuesto autorizado: 1.3 millones de pesos. Aborda las siguientes temáticas de apoyo:

Atención a la primera infancia. Proporcionar atención integral a niños y niñas menores de 6 años en situación de vulnerabilidad, mediante acciones educativas que desarrollen competencias básicas para la vida social, familiar y personal.

Prevención de riesgos psicosociales. Generar acciones de prevención de riesgos psicosociales en las niñas, niños, adolescentes, jóvenes y familias, que disminuyan la probabilidad de que se presenten problemas de salud pública como el uso, abuso y dependencia a sustancias adictivas y el embarazo en edades tempranas, con la finalidad de incrementar sus factores de protección y promover estilos de vida saludable entre grupos en condición de vulnerabilidad.

Atención a la salud del niño. Mejorar los niveles de salud de las niñas y niños fomentando una cultura de autocuidado, mediante la educación en salud a partir de la integración, desarrollo y aplicación de acciones de promoción en salud, prevención de riesgos y control de las enfermedades propias de la infancia.

Promoción y difusión de los derechos de niñas, niños y adolescentes. Promover y difundir los derechos humanos de las niñas, niños y adolescentes, así como impulsar políticas públicas que fortalezcan su protección integral.

Promoción del buen trato. Promover relaciones afirmativas y la convivencia positiva de las niñas, niños y adolescentes con la familia, el grupo de padres, la escuela y la comunidad, mediante el fortalecimiento de las habilidades y conductas protectoras de buen trato que les prevengan de caer en situaciones de riesgo, en el marco de una cultura de respeto a los derechos de la infancia.

Migración infantil no acompañada. Conjuntar esfuerzos y acciones entre las instancias de los tres órdenes de gobierno, instituciones públicas, privadas y organismos de la sociedad civil nacionales e internacionales con el fin de prevenir y atender las necesidades de los niños, niñas y adolescentes migrantes y repatriados que viajan solos y las problemáticas colaterales a que están expuestos, así como promover acciones coordinadas de protección y contención familiar y comunitaria.

Trabajo infantil. Impulsar el desarrollo de acciones para prevenir y atender el trabajo infantil con la participación de los tres órdenes de gobierno, organismos internacionales y de la sociedad civil, por medio de la promoción de redes comunitarias, el fortalecimiento de las capacidades familiares e individuales y la revaloración de la escuela como generadora de capacidades.



4. Cumplimiento de los derechos de la infancia. Impulsar el funcionamiento de los comités a fin de que sean instrumentados en políticas, programas y estrategias que garanticen el cabal cumplimiento de los derechos de la convención, con un presupuesto aprobado de 599 885 pesos.

5. Fondo de infraestructura para equipamiento de programas de atención a grupos vulnerables. Mejoramiento de la infraestructura del Centro Regional de Rehabilitación Integral de la ciudad de Los Mochis (CRRRI MOCHIS), logrando así la dignificación de los servicios de salud para las personas con discapacidad en el estado de Sinaloa, con un presupuesto autorizado de 14.4 millones de pesos.

6. Fondo de accesibilidad al transporte público para las personas con discapacidad. Adquisición de equipo de transporte para personas con discapacidad, debidamente equipado con rampas, tubulares, espacios exclusivos y demás ayudas técnicas que les permitan desplazarse; presupuesto otorgado: 12.8 millones de pesos.



7. Apoyos alimentarios y de asistencia social. Está integrado por los siguientes proyectos:

Desayunos Escolares y Despensas con productos básicos. Concientizar a niños y padres de familia sobre aspectos de obesidad, sobrepeso y desnutrición o en riesgo de padecerla, entregando una ración alimenticia que cumpla con criterios de calidad nutricional y sea pertinente para mejorar el aprovechamiento escolar y disminuir el ausentismo, así como promover e impulsar entre los sujetos, familias y grupos vulnerables, una alimentación correcta con la entrega de despensas con productos básicos, y complementados con acciones de orientación alimentaria y de desarrollo comunitario; presupuesto aprobado: 157.4 millones de pesos.

Fábricas comunitarias de block. Apoyar a los habitantes de comunidades rurales para que, de manera organizada y participativa, elaboren piezas de block y tabicón con el propósito de disminuir los costos de construcción para mejorar sus viviendas; presupuesto autorizado: 1.1 millones de pesos.

Huertos familiares. Promover entre las familias la implementación de huertos de traspatio con la finalidad de fortalecer la economía familiar y comunitaria, mejorar la dieta alimenticia y propiciar el desarrollo sustentable de la localidad, producto de procesos de planificación y ejecución, sustentados en la participación y organización social entre los habitantes de la localidad, las autoridades y los Sistemas DIF Sinaloa y municipales; presupuesto acordado: 750 000 pesos.

Restauración de Espacios de Alimentación, Encuentro y Desarrollo (EAEyD). Promover la participación colectiva para mejorar el entorno comunitario, con la finalidad de fortalecer el tejido social y coadyuvar en el desarrollo de la comunidad, a través de la habilitación de espacios que constituyan una alternativa de atención, producto de procesos de planificación y ejecución, sustentados en la participación y organización social; presupuesto autorizado: 1.2 millones de pesos.

Estufas ahorradoras de leña para EAEyD. Proporcionar a los EAEyD una estufa ahorradora de leña para mejorar el proceso de cocción de los alimentos, mediante el uso eficiente de la leña y la disminución de los costos de obtención de este combustible; presupuesto otorgado: 300 000 pesos.

Ayúdame a llegar. Facilitarles el traslado a los planteles escolares de educación básica en las localidades de alta y muy alta marginación de los municipios que presentan alta deserción escolar en el estado de Sinaloa; presupuesto: 199 520 pesos.



Apoyos funcionales. Atender las necesidades de apoyos funcionales, como sillas de ruedas para adultos y niños, andaderas, muletas y bastones; presupuesto: 721 218 pesos.

Cáncer. Apoyar con equipos, medicamentos, estudios clínicos y de gabinete a las familias de escasos recursos económicos que tienen personas afectadas de cáncer y que carecen de seguridad social; presupuesto: 2 millones de pesos.

Equipamiento, juegos educativos y material didáctico para Centros Asistenciales de Desarrollo Infantil (CADI) y Centros de Asistencia Infantil Comunitarios (CAIC). Apoyar las necesidades de los centros de asistencia con equipo y material didáctico; presupuesto: 500 097 pesos.

Sillas de ruedas. Atender necesidades de sillas de ruedas para adultos; presupuesto: 544 500 pesos.

Atención a necesidades de prótesis, aparatos ortopédicos y de rehabilitación: presupuesto: 1.4 millones de pesos.

Auxiliares auditivos digitales de dos canales: presupuesto autorizado: 568 400 pesos.

Auxiliares auditivos digitales de cuatro canales: presupuesto aprobado: 612 000 pesos.

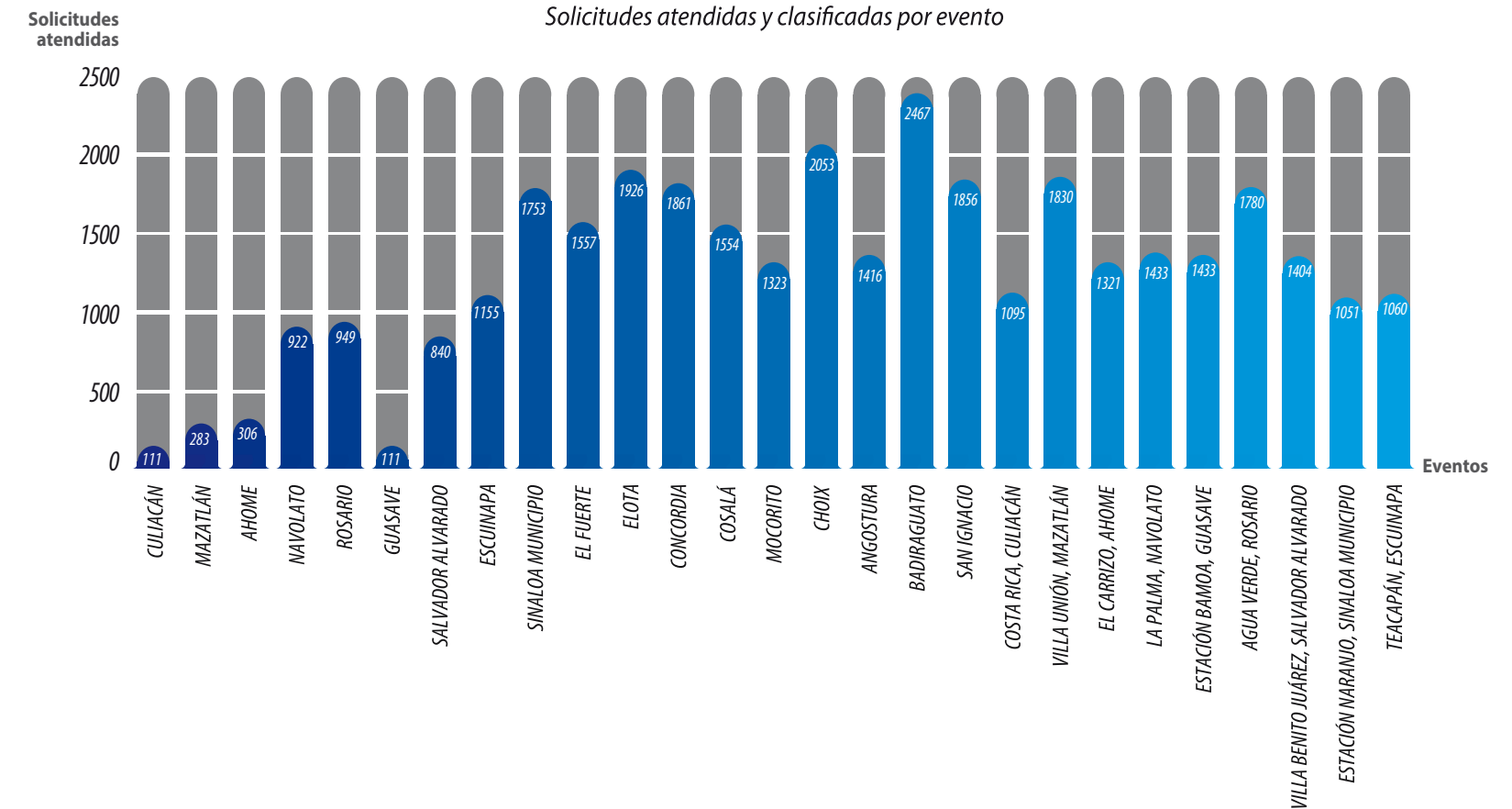
Sillas de ruedas activas: presupuesto: 150 000 pesos.

GOBIERNO EN MOVIMIENTO

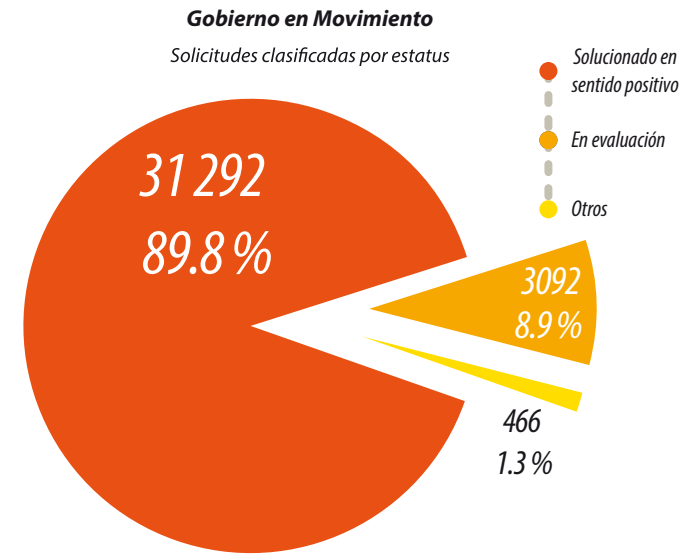
Gobierno en Movimiento es concebido como un programa para llevar a las comunidades y sus habitantes los apoyos y servicios que ofrecen las instancias gubernamentales de los tres órdenes de gobierno: federal, estatal y municipal.

Desde su creación se han realizado 27 eventos en los 18 municipios del estado; se han atendido 34 850 peticiones de apoyos y servicios, y resuelto en forma positiva el 89.8 %, equivalente a 31 292 casos.

Gobierno en Movimiento



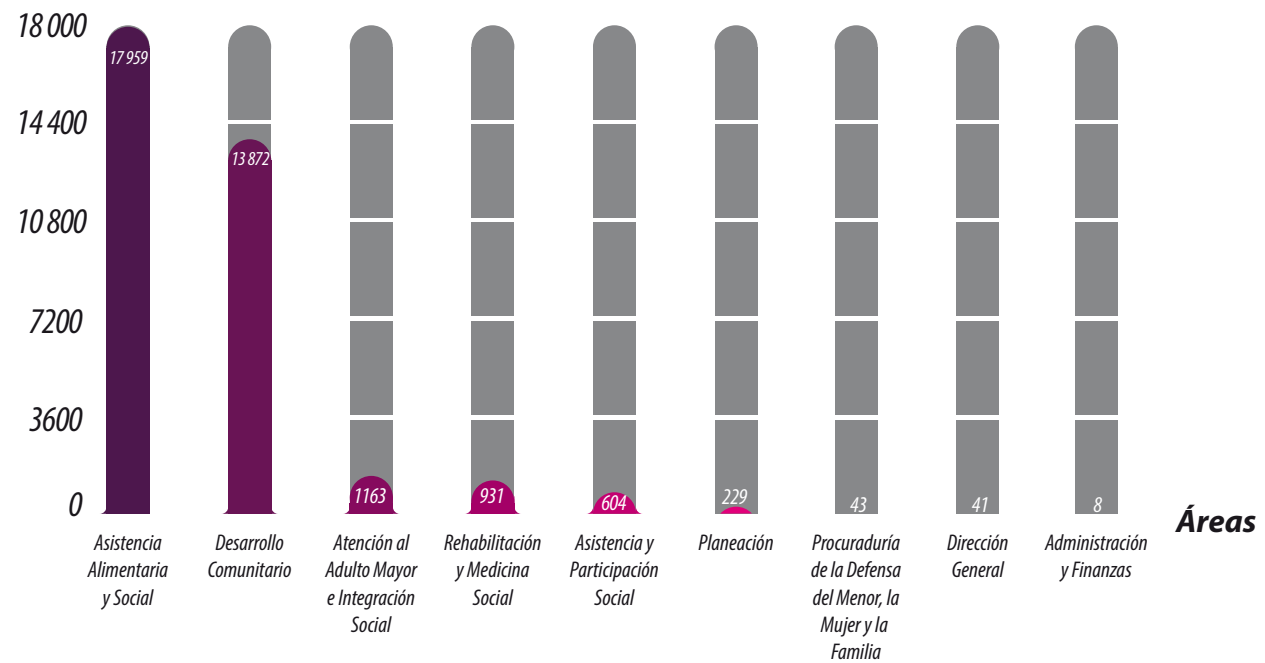
El 51.5 % de los casos atendidos, es decir, 17 959, corresponden a apoyos alimentarios; el 39.8 %, equivalente a 13 872, se refieren a apoyos diversos: bultos de ropa, bultos de lámina negra, calzado, kits de limpieza, cobijas, colchonetas; 1163 (3.3 %) solicitudes competen a servicios para la atención del adulto mayor, 931 (2.7 %) relacionados con rehabilitación y medicina social y 604 solicitudes atendidas para la entrega de apoyos funcionales integrados por sillas de ruedas, muletas, bastones, andaderas, entre otros



Gobierno en Movimiento

Solicitudes

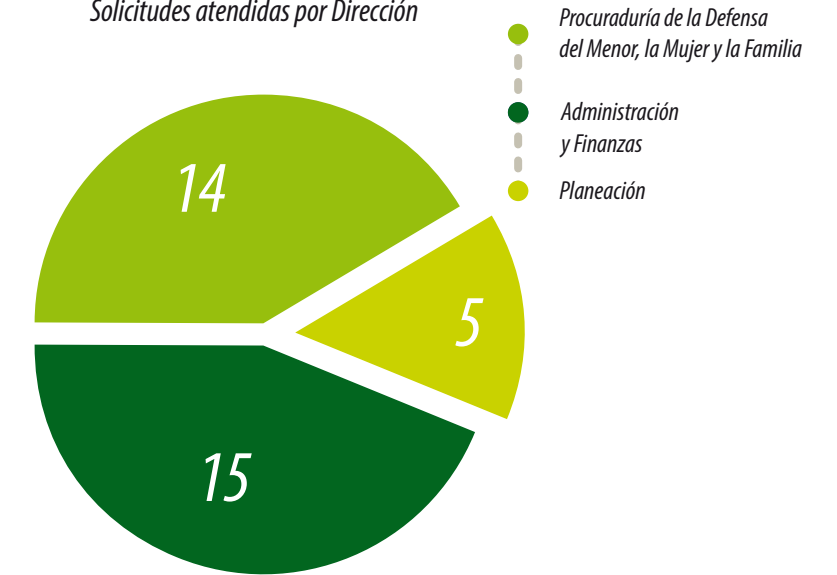
Solicitudes atendidas y clasificadas por Dirección



SISTEMA DE INFORMACIÓN DE LA LEY DE ACCESO A LA INFORMACIÓN PÚBLICA

A través de esta herramienta de consulta, vía internet, cualquier ciudadano puede solicitar información pública relativa al quehacer institucional de las dependencias de gobierno. En este sentido, recibimos y atendimos 34 solicitudes: 15 en temas de administración y finanzas, 14 relativas a la Procuraduría de la Defensa del Menor, la Mujer y la Familia y las cinco restantes en temas presupuestales.

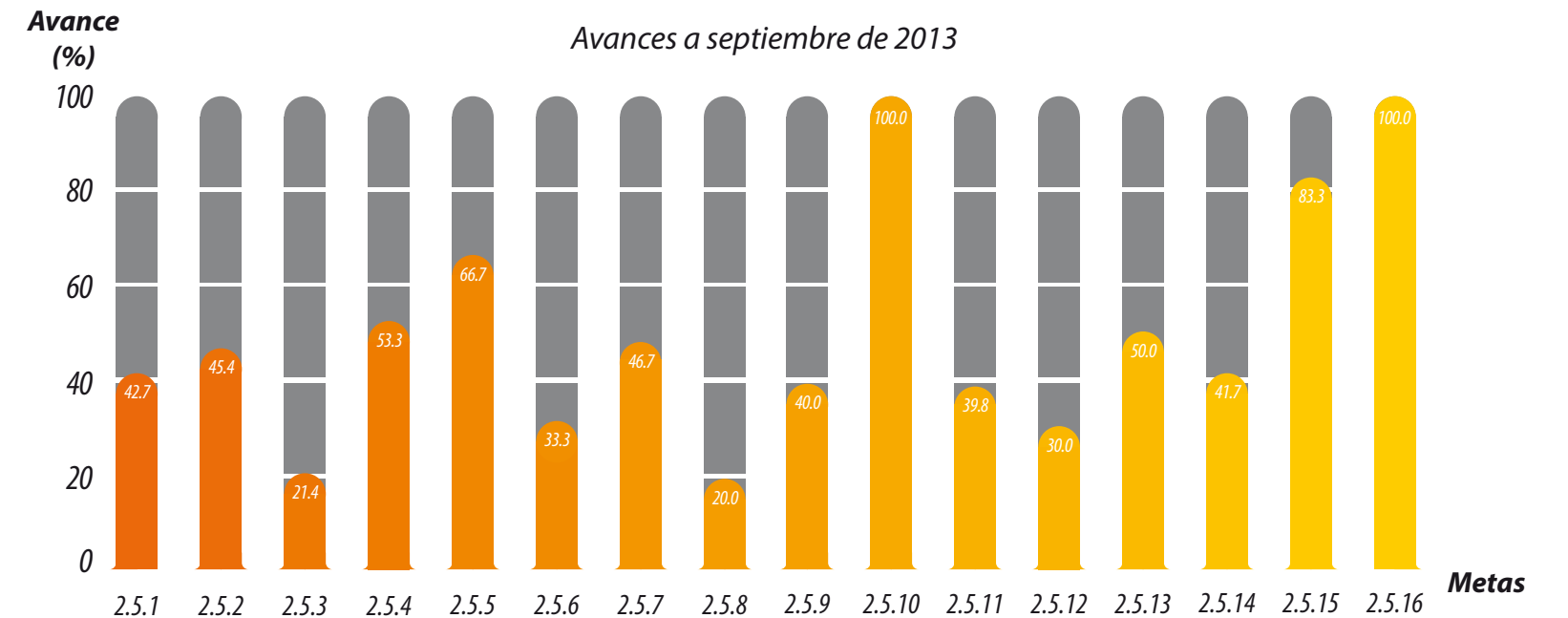
Ley de Acceso a la Información Pública
Solicitudes atendidas por Dirección



SISTEMA DE EVALUACIÓN Y SEGUIMIENTO DE METAS DEL PLAN ESTATAL DE DESARROLLO 2011-2016

El avance actual registrado de las 16 metas que integran el capítulo temático de "Asistencia Social a Grupos Vulnerables" perteneciente al eje estratégico denominado "Obra Humana", es de 50.89 %.

Sistema de Evaluación y Seguimiento de Metas (SISEPSIN)





SISTEMA DE GESTIÓN DE CALIDAD

Por conducto del Organismo Internacional de Certificación, Inspección y Capacitación, Quality Solution Register, el 6 de septiembre de 2013, se verificó el cumplimiento de la conformidad con los requisitos de la norma ISO 9001:2008, así como la documentación emitida como resultado de la implantación del sistema, y se analizó la información documentada en los registros generados para comprobar que se demuestra la conformidad del sistema y su operación efectiva.

Los procesos auditados correspondieron a las áreas de: Asistencia y Participación Social, Rehabilitación y Medicina Social, Desarrollo Comunitario, Procuraduría de la Defensa del Menor, la Mujer y la Familia, Atención al Adulto Mayor e Integración Social, Recursos Humanos, Bienes y Suministros y Gestión de Calidad.

Basado en los resultados de la Auditoría de Recertificación, se observó que el sistema de gestión está implementado de manera efectiva y cumple con los requisitos de la norma ISO 9001:2008, por lo que se determinó continuar con la certificación del Sistema de Gestión de Calidad respectivo.

El Sistema de Gestión de Calidad implementado en el Sistema DIF es efectivo y cumple con los requisitos de la norma ISO 9001:2008: se determinó continuar con la certificación de este Sistema de Calidad.

CONCLUSIONES

En la medida que eficientemos los diversos canales y mecanismos de comunicación entre las instancias responsables de diseñar, operar y ejecutar las políticas públicas en materia de asistencia social a sujetos, familias y grupos vulnerables, seguiremos apoyando transversalmente el mejoramiento y el nivel de vida de este mosaico de la población.





**3^{ER} INFORME
DE TRABAJO 2013**

CAPÍTULO VIII

VOLUNTARIADO



El Voluntariado Estatal para la Asistencia Social está integrado por damas relacionadas con las diferentes secretarías y dependencias de Gobierno del Estado de Sinaloa y la sociedad civil; su objetivo es fortalecer los programas asistenciales dirigidos a la red de servicios instalados por el Sistema DIF Sinaloa: centros infantiles, de rehabilitación, de la tercera edad, desarrollo comunitario y los dirigidos a poblaciones vulnerables.

Para cumplir con lo anterior, el Voluntariado promueve, apoya y organiza eventos sociales con fines recaudatorios y de convivencia. En el 2013, algunos de ellos fueron:

- Curso de Cocina Italiana a beneficio de los niños en Casa Cuna DIF Sinaloa.
- Apoyo a campañas de acopio de cobijas, recolección de agua para consumo humano, víveres y juguetes.
- Gestión de donativos empresariales, fundaciones, asociaciones y programas federales.
- Visitas de convivencia al Centro de Rehabilitación y Educación Especial (CREE), Casa Hogar para Ancianos "San José" en Culiacán, Asilo de Ancianos "Santa Rosa" en Los Mochis, Módulo de Nutrición, Centro Diurno para Ancianos, Centro de Reinserción Social para Enfermos Mentales sin Hogar "Madre Teresa de Calcuta", Programa de Atención a Menores y Adolescentes en Riesgo (PAMAR), Comunidad Terapéutica para Mujeres Adictas, Centros Oncológicos y Velatorio.
- Giras a comunidades de los diferentes municipios en Sinaloa para entregar apoyos diversos.

En el Voluntariado participan las zonas norte, centro y sur de Sinaloa, las cuales, además de acopiar y distribuir bienes materiales, llevan un abrazo solidario, una palabra de esperanza, una cálida sonrisa llena de amor.





La Coordinación del Voluntariado Estatal trabaja y crece con fuerza de voluntad social, con juventud, experiencia y dedicación; amplía las redes de ayuda, une voluntades, corazón y conciencia en favor de nuestros hermanos sinaloenses en vulnerabilidad. ¡Sumando fuerzas, multiplicamos alegrías!



INTEGRANTES DEL VOLUNTARIADO DEL SISTEMA DIF SINALOA

Voluntarias

- Mónica Torres de Vargas
- Rosalina Grijalva de Villarreal
- Guadalupe Meza Franco de Sevilla
- María Artemisa Castro de Cruz
- María Eneida Salazar de Echeverría
- Alba Eunice Medina de Huerta
- Flora Celina Beltrán de Higuera
- Gabriela Campos Traslaviña
- Emma Beatriz Quintero de Pechir
- Cynthia Cruz de Labastida
- Susana María González de Yamuni
- Rosalinda Malacón Rojo
- María Victoria Pérez Pérez de Vellati
- Annecy Garmendia de Tortolero
- Jeannete López de Vega
- Silvia Borunda de Armenta
- Perla Judith Beltrán Acosta
- Martha C. Jaime Esquerro de Tamayo
- Marisol Echeverría Aispuro
- Lidia López de Amarillas





CAPÍTULO IX

ACTIVIDADES ESPECIALES



DIF SINALOA: TERCER LUGAR EN ALIMENTACIÓN Y DESARROLLO COMUNITARIO

El Sistema para el Desarrollo Integral de la Familia de Sinaloa presentó logros significativos en los Programas de Asistencia Alimentaria y Desarrollo Comunitario: escaló al tercer lugar nacional en el Índice de Desempeño de Sistemas Estatales DIF. Esta evaluación, elaborada por DIF nacional, tiene el objetivo de mostrar el desempeño de los 32 sistemas estatales en el cumplimiento de los objetivos de los Programas de Alimentación y Desarrollo Comunitario.

Al inicio de la actual administración, DIF Sinaloa estaba colocado en el lugar 23 del Índice de Desempeño (ID); en 2011 avanzó hasta la octava posición. En 2012, acreditó el tercer lugar nacional. De esta manera, ascendió veinte posiciones en dos años, sólo superado por los estados de Zacatecas y Baja California, con el primer y segundo lugar, respectivamente.

Los parámetros a calificar en el ID son los progresos y logros de los Programas de Alimentación y Desarrollo Comunitario; su focalización y cobertura, así como la calidad de los servicios e insumos otorgados a la población.

En 2012, el DIF Sinaloa apoyó a 74 grupos con el Programa de Desarrollo Comunitario, que sumó 1174 beneficiarios. Asimismo, implementó el Programa de Asistencia Alimentaria, que benefició a 95 000 niños en 1544 planteles.

Trascendencia del Índice de Desempeño (ID)

La relevancia del Índice de desempeño radica en que, por un lado, expresa cuantitativamente el logro de la implementación de las políticas de alimentación y de desarrollo comunitario; por otro, es un incentivo para los sistemas estatales en donde se aplican las estrategias acordadas.

Medir el desempeño es parte de las tareas de seguimiento y evaluación, es el resultado de sistematizar el análisis del quehacer cotidiano de los servidores públicos y da sustento y rumbo a la intervención de una institución.



SINALOA, LÍDER NACIONAL EN ESPACIOS LABORALES PARA PERSONAS VULNERABLES

El Sistema DIF Sinaloa recibió el primer lugar nacional con el distintivo "Empresa Incluyente: Gilberto Rincón Gallardo", por su labor de incorporar a personas con discapacidad, adultos mayores y mujeres madres jefas de familia en empresas locales.

El Sistema DIF ha integrado a 126 personas al sector productivo en trabajos remunerados con todas las prestaciones de Ley: un incremento de 28 % con respecto al mismo periodo de 2011.

La Secretaría Nacional del Trabajo y Previsión Social (SNTPS) es la responsable de entregar este reconocimiento, que forma parte de una nueva cultura laboral e incluyente en Sinaloa y en México.

La SNTPS, además de reconocer a DIF como Empresa Incluyente 2012, galardonó a otras 25 empresas que también integraron a personas con discapacidades al sector productivo: Resede (razón social de Farmacias Farmacón), con 11 sucursales distinguidas; Servicios Operativos Castel, de la cadena Burger King, con cinco sucursales y Análisis Delia Barraza, con seis sucursales.

En la misma ceremonia, realizada en el auditorio del Centro de Rehabilitación y Educación Especial (CREE), en Culiacán, se apreció la labor de otras 20 empresas que brindan espacios laborales a usuarios evaluados por el DIF Sinaloa. Algunas de ellas son: Industrias Recio, Casa Ley, Cadena Comercial Oxxo, Almacenes Zaragoza, Woolworth, Restaurante Shangai, etcétera.

Igual se acreditó un reconocimiento a otras 18 empresas por haber brindado capacitación a personas con discapacidades mediante la modalidad de cuadrillas en ambientes laborales. Son los casos de: Cocina Chuyita, Mercado de Importaciones, Museo de Arte de Sinaloa, Sanborn 's Culiacán, Helados Cady, Zoológico de Culiacán, entre otras.

Por último, se reconoció a las empresas Agua Modelo y a Coca Cola por apoyar y patrocinar la VI Marcha del Día Internacional de la Discapacidad 2012.



ANGÉLICA RIVERA DE PEÑA, PRESIDENTA DEL SISTEMA DIF NACIONAL

Angélica Rivera de Peña asumió la Presidencia del Consejo Consultivo Ciudadano del Sistema DIF Nacional. En su toma de protesta, afirmó que la familia mexicana ha cambiado. En DIF se atenderán las nuevas realidades: “Sabemos que no importa la forma de la familia, sino la calidad de la misma: además de los lazos de sangre, hay lazos de amor y solidaridad”, manifestó.

Ante el presidente de México, Enrique Peña Nieto, recordó que la familia es el corazón que mueve a México. El DIF, dijo, trabajará como un gran equipo con cada estado y cada municipio del país, y agregó: “Este organismo estará más cercano a la gente para alcanzar mejores resultados”. Indicó que visitará a cada una de las entidades para buscar soluciones en materia de asistencia social a través de la comunicación directa, con madres, padres, niños, jóvenes y abuelos.

Aseguró que en el Sistema DIF se defenderán los

derechos de los niños en un entorno de paz y justicia. Precisó que habrá atención a temas como la obesidad infantil, los niños en situación de calle, adolescentes, madres y padres solteros, personas con discapacidad, así como programas de educación, salud y nutrición para los pueblos indígenas.

La presidenta del Sistema DIF Sinaloa, Alma Sofía Carlón de López, afirmó sentirse orgullosa de trabajar con la representante de DIF nacional: “Estamos desde el primer día con Angélica Rivera: nos comprometemos a trabajar en equipo por las familias de Sinaloa y de México: la familia es el núcleo más importante y es lo que mueve a México”, coincidió con la Presidenta de DIF nacional.

La toma de protesta de Angélica Rivera se desarrolló el 6 de marzo de 2013, en el Salón Adolfo López Mateos en Los Pinos, en la Ciudad de México.





MEJORA CONTINUA DE LOS SISTEMAS DIF ESTATAL Y MUNICIPALES

Con el objetivo de plantear estrategias que aseguren una mayor eficacia en beneficio de la población más vulnerable, el Sistema para el Desarrollo Integral de la Familia Sinaloa, presidida por Alma Sofía Carlón de López y sus similares de los Sistemas DIF municipales en la entidad, establecieron encuentros durante el 2013 para una mayor coordinación que aseguren acuerdos en favor de un mejor funcionamiento de la Institución.



Las reuniones de mejora han servido para reforzar las acciones del Sistema DIF, destinadas a cubrir las necesidades prioritarias de la población: se ha concertado que los programas se apliquen en forma equitativa y justa entre las comunidades y personas beneficiadas, entre otros acuerdos.

Los resultados mostrados ante este tipo de intercambios del Sistema DIF estatal y los municipales son invaluable para la mejora continua del organismo de asistencia social; Alma Sofía Carlón exhortó a sus colegas, a continuar en la lucha para mejorar la calidad de vida de las familias sinaloenses.





PRIMER CENTRO INTEGRAL DE NUTRICIÓN

Con el apoyo de la Fundación Un Kilo de Ayuda y Casa Ley se inauguró el primer Centro Integral de Nutrición en Sinaloa con el objetivo de disminuir la desnutrición en la región, y en especial la de la población infantil menor de cinco años.

En el acto inaugural estuvieron presentes Mario López Valdez, gobernador del estado de Sinaloa; Alma Sofía Carlón, presidenta del Sistema DIF Sinaloa; Aarón Rivas Loaiza, presidente Municipal del Ayuntamiento de Culiacán; Juan Manuel Ley López, presidente del Consejo de Casa Ley; y José Ignacio Avalos, presidente de la Fundación Un Kilo de Ayuda.

Este programa opera a través de una unidad móvil para visitar las comunidades y detectar niños con desnutrición y asistirles con un paquete nutricional cada 14 días durante cinco meses o hasta superar su condición de desnutrición.

El costo de operación y de los paquetes nutrimentales están a cargo de la Fundación Un Kilo de Ayuda, que financia sus programas de asistencia a través de la venta de tarjetas que se venden en las tiendas de autoservicio en México.

Además, se pueden realizar donaciones en línea o a través de depósitos bancarios.

Para la entrega de estos paquetes, se establece un grupo de mamás “Embajadoras” que distribuyen los diversos productos por un valor de \$ 170.00 y una cuota de recuperación de \$ 50.00.

En su primera etapa atendió a 1000 niños de los municipios de Culiacán, Navolato y Elota, en las siguientes comunidades:

- La Cruz
- Ceuta
- Jesús María
- Limón de los Ramos
- El Díez
- Quilá
- General Ángel Flores (Campo Agrícola Beltrán)
- Pueblos Unidos
- Oso Viejo
- Chiqueritos
- Sánchez Celis

El programa opera con un equipo de nutriólogos para evaluar a los niños con alguna anomalía en su desarrollo nutricional. En caso de encontrar alguna enfermedad de este tipo son enviados al sistema DIF Sinaloa.

Los paquetes nutricionales son recibidos por la madre y destinados a la alimentación del niño.



IMPLANTES COCLEARES A NIÑOS SINALOENSES

La implantación de dispositivos cocleares que permitió escuchar -por primera vez- a cuatro niños, es un logro de la medicina sinaloense, destacó Alma Sofía Carlón de López.

La Presidenta del Sistema DIF se comprometió a que: “Mientras haya recursos destinados a la salud, seguiremos aportando nuestro granito de arena para el desarrollo humano”.

El DIF, afirmó Alma Sofía Carlón, continuará tendiendo su mano a los niños más vulnerables de Sinaloa, para ofrecerles la tecnología de vanguardia, y a los mejores especialistas, que les permita ser parte activa de nuestra sociedad.

Apoyo a la medicina de vanguardia

Estos son los primeros cuatro implantes cocleares realizados en Sinaloa; el Hospital General de Culiacán, alcanzó un nivel privilegiado: ya realiza operaciones de trasplante de corazón, hígado y riñones.

Estos cuatro niños que volvieron a la vida sonora, reflejan el compromiso que se tiene por la ciudadanía en el estado: cada implante coclear tiene un costo de aproximadamente \$ 500 000.00; sin embargo, esto fue posible también, gracias al apoyo de la Secretaría de Salud federal y al Seguro Popular.

La colocación de los implantes cocleares, y su evolución exitosa en los cuatro infantes, es el fruto del esfuerzo multidisciplinario: el proceso fue largo, pero es un hecho sin precedentes.

Los cuatro niños beneficiados por la colocación del implante coclear fueron: Wuyliam Galaviz García, de Guamúchil, con dos años de edad; Paúl Lizárraga Osuna de Mazatlán, con dos años y seis meses de edad; Ernesto Rocha, también de Mazatlán, con cuatro años y seis meses y Sebastián Valdez, de Guasave, con cuatro años de edad.

Hasta el momento, han sido 11 los niños beneficiados por la colocación de implantes cocleares, de los cuales, estos cuatro fueron intervenidos en el Hospital General de Culiacán; el resto en otros estados de México.



IV CONGRESO INTERNACIONAL DE LA FAMILIA

Los Sistemas DIF Sinaloa y municipales participaron en el IV Congreso Internacional de la Familia llamado en esta ocasión, “Familias fuertes, comunidades fuertes”, convocado por el Sistema DIF nacional en la ciudad de Durango del 4 al 6 de septiembre de 2013.

El esquema de trabajo consistió en abordar temáticas enfocadas a conocer y aplicar programas en beneficio de la infancia y para el fortalecimiento de la familia.

El objetivo principal de conjuntar a los DIF estatales en un mismo evento fue exponer y compartir programas que permitan enriquecer las políticas públicas, que se promueven desde los tres órdenes de gobierno, en favor de este sector de la sociedad.

El evento tuvo la participación de conferencistas de Chile, Argentina, Estados Unidos, España y México.

Las temáticas que se abordaron en las diferentes conferencias y mesas de trabajo fueron:

- Formación integral de los niños en la familia.
- Cultura de paz para el fortalecimiento familiar.
- Habilidades para enfrentar situaciones de crisis en la familia.
- Pareja y familia.
- Hijos de hoy, necesitan madres y padres de hoy.
- Retos y perspectivas de la violencia escolar.
- Violencia en el noviazgo.

En el Congreso, se montó la Expo Familia: una muestra de 24 stands que divulgaron diferentes rubros sobre la familia y su problemática actual: se ofrecieron muestras gastronómicas y de artesanías sinaloenses, elaboradas por manos de beneficiados por los diferentes programas de los Sistemas DIF.

La participación del Sistema para el Desarrollo Integral de la Familia de Sinaloa consistió en plasmar sus logros alcanzados desde 2011 hasta septiembre de 2013:

- Equipamiento del Centro de Rehabilitación y Educación Especial (CREE): hoy la mejor opción para el tratamiento de las discapacidades en el noroeste de México.
- Incremento del 80 % en las consultas médicas de especialidades y 43 % en las terapias de rehabilitación, de enero de 2011 a septiembre de 2013.
- Ascenso del lugar 23 en 2010, al número 3 en 2013, de acuerdo con el Índice de Desempeño del Sistema DIF nacional.
- Obtención de 25 distintivos “Gilberto Rincón Gallardo” para diversas instituciones y empresas de la entidad, entre ellas el Sistema DIF Sinaloa, por promover y facilitar la participación de las personas con discapacidad en el sector productivo.
- Ser modelo nacional de atención nutricional a través del módulo de jornaleros...

Alma Sofía Carlón de López, en el marco del IV Congreso Internacional de la Familia, se comprometió a continuar trabajando para apoyar a las familias sinaloenses en situación vulnerable, porque: “Si la familia está bien, los municipios y el estado también”, afirmó.





APOYA EL DIF SINALOA A LA CRUZ ROJA

El Sistema para el Desarrollo Integral de la Familia se solidarizó con la colecta anual de la Cruz Roja que se desarrolló del 11 de marzo al 17 de abril de 2013.

Este año se constituyó en un éxito al recolectar 22 millones 67 000 pesos.

Alma Sofía Carlón, presidenta del Sistema DIF Sinaloa, visitó a cada uno de los municipios para apoyar esta jornada. El DIF donó 252 000 pesos a favor de la benemérita Institución.

Expresó que la Cruz Roja brinda atención eficiente a la población en casos de emergencia; reiteró su apoyo a la reconocida Institución, y manifestó su compromiso para seguir trabajando y fortalecer las acciones que se desarrollan en los sistemas DIF municipales en el estado.



CAMPAÑA "PONTE EN MI LUGAR, NO EN MI ESPACIO"

Con el principal interés de promover el respeto a los lugares de estacionamiento asignados a personas con discapacidad, el Sistema DIF organizó la campaña de Concientización Social en Apoyo a las Personas con Discapacidad.

La campaña "Ponte en mi lugar, no en mi espacio" buscó que la sociedad de Culiacán respete los mencionados espacios, localizados en centros comerciales y áreas públicas. Esta iniciativa se realizó coordinadamente con la asociación civil SUMA Sociedad Unida.

El 21 de febrero de 2013 inició la campaña en el Centro Comercial Forum Culiacán. En este evento se informó que, con estas acciones, se busca generar conciencia hacia el respeto de los lugares especialmente asignados para los vehículos de personas con discapacidades en los diversos centros comerciales y áreas públicas.

Primera parte de la campaña

Para exponer las dificultades a las que se enfrenta una persona con discapacidad por el poco o nulo respeto a sus lugares asignados, hubo una demostración del uso de la silla de ruedas, y una ejemplificación del empleo de ésta en espacios reales y de difícil acceso.

La activación de la campaña

En el área de estacionamiento del centro comercial Plaza Forum, en la capital de Sinaloa, se colocaron 30 voluntarios sentados en sillas de ruedas en 15 lugares azules asignados para personas con discapacidad y mostraron unos banners o anuncios con la leyenda "Ponte en mi lugar, no en mi espacio"; se comunicó así un mensaje claro de concientización a quien intentara estacionarse ahí, o para quien pasaba por el lugar. Al mismo tiempo, grupos de voluntarios estuvieron apostados en los accesos para vehículos de la plaza, y distribuyeron volantes a los automovilistas.

Además, otro grupo de voluntarios abordaron a conductores que transitaban por el cruce del boulevard Diego Valadez y el acceso a Forum, y les proporcionaron volantes de la campaña.



CONCURSO NACIONAL DE PINTURA INFANTIL “EL NIÑO Y LA MAR”

El Concurso Nacional de Pintura Infantil “El niño y la mar” ha sido promovido por la Secretaría de Marina Armada de México y el Sistema DIF Sinaloa, con motivo de los festejos del Día de la Marina.

El objetivo del concurso es impulsar las expresiones creativas, mediante la pintura, para fomentar una cultura de libre expresión, respeto al medio ambiente y amor al mar, entre los niños y niñas mexicanos de 6 a 12 años de edad.

Los primeros lugares

En esta ocasión, el primer lugar fue para Ismael Ochoa Guido, de siete años de edad, con la obra “Los niños guardianes del mar”; el segundo, lo obtuvo Michelle Verence Quintana Niebla, de 12 años, con “La mar y la conciencia ecológica”; y el tercero lugar, lo ocupó Pedro Alejandro Ramírez Hernández, de 11 años, con “El océano siempre limpio”; los tres, originarios del puerto de Mazatlán.

Los premios para los tres triunfadores fueron un paquete de obras literarias, dulces, una bicicleta y un reproductor de música (regalo sorpresa) para cada uno de ellos. Los dibujos fueron enviados a la ciudad de México para formar parte de la galería pictográfica de la Secretaría de Marina.

El ganador viajó a Los Pinos

Ismael Ochoa Guido, por haber obtenido el primer lugar, viajó a la ciudad de México y a Veracruz, acompañado por uno de sus papás; en el puerto visitó un buque de guerra naval y participó en un encuentro con los ganadores del resto de la república mexicana; en la capital de México, estos últimos fueron recibidos en la residencia oficial de Los Pinos, por Angélica Rivera de Peña, presidenta nacional del DIF. Ahí fueron festejados y recibieron su dotación de libros, dulces y un diploma.

GOBIERNO EN MOVIMIENTO

Gobierno en Movimiento es un programa estatal concebido para llevar a las comunidades y sus habitantes, los apoyos y servicios que ofrecen las instancias gubernamentales de los tres órdenes de gobierno.

Desde su creación, se han organizado 26 eventos en los 18 municipios del estado; se han atendido a 33 698 peticiones de apoyos y servicios, y resuelto en forma positiva 30 238 casos, equivalentes al 89.7 %.

Los apoyos han consistido en lo siguiente:

- El 50 % de los casos, 16 834 peticiones, corresponden a productos alimentarios.
- El 41.1%, 13 860, se refieren a bultos de ropa, bultos de lámina negra, calzado, kits de limpieza, cobijas y colchonetas, principalmente.
- 1 199 solicitudes corresponden a servicios para la atención del adulto mayor.
- 591 solicitudes atendidas para la entrega de apoyos funcionales, integrado por sillas de ruedas, muletas, bastones, andaderas, entre otros.





FESTEJOS POR EL DÍA DEL NIÑO

Mario López Valdez afirmó que los pequeños son la materia prima para construir una mejor sociedad, durante el festejo del Día del Niño en Mazatlán, Sinaloa.

Acompañado por la presidenta del Sistema DIF Sinaloa, Alma Sofía Carlón de López y el alcalde de ese puerto, Carlos Francisco Angulo, el mandatario estatal disfrutó de la compañía y participación de los 85 integrantes del proyecto “Coros Infantiles Comunitarios”, procedentes de Ahome, Guasave, Sinaloa, Angostura, Salvador Alvarado, Mocorito, Navolato y 50 más de diversas comunidades del municipio de Mazatlán.

La Presidenta del Sistema DIF señaló que este gobierno y la institución que representa se han ocupado por la creación de los coros comunitarios, con el propósito de llevarles un espacio de capacitación musical en aquellas zonas de mayor marginación.

Dijo, con motivo del festejo del Día del Niño, que el Sistema DIF Sinaloa organizó este agradable encuentro en el Campamento Recreativo "Heroico Puerto de Mazatlán" con 100 niños de las comunidades más marginadas del estado, denominado “Semana Recreativa y Cultural”, que se desarrolló del 29 de abril al 3 de mayo.

En el acto se entregó calzado, que forma parte del donativo de 1500 pares de zapatos que el Instituto Sinaloense de la Juventud gestionó con Coppel-Canadá (1000), Deportenis (300) y Calzzapato (200), de los cuales, 150 se entregaron a los niños presentes y el resto fueron repartidos posteriormente por el ISJU en Gobierno en Movimiento y por DIF en las comunidades.

Niños sinaloenses en Los Pinos

Un grupo de niños sinaloenses de zonas marginadas acudieron a la residencia oficial de Los Pinos, en la Ciudad de México, a festejar el Día del Niño; al evento asistieron grupos de cinco menores de edad entre 8 y 11 años, provenientes de las 32 entidades del país, acompañados por Enrique Peña Nieto, presidente de México, Angélica Rivera de Peña y Alma Sofía Carlón, presidenta de DIF nacional y Sinaloa, respectivamente, así como las máximas autoridades de DIF de cada uno de los estados del país. Los pequeños recorrieron la residencia y se divertieron en las actividades que se les preparó especialmente en su día.

Los niños de Sinaloa que acudieron al festejo fueron: José Alejandro Beltrán Mercado, Estefanía Guadalupe Medina Guerrero, María Fernanda Ruiz Coronado, Miriam Evangelina Gil Rodríguez y Adán Patricio Mercado Nevares.



DÍA DE LAS MADRES

Alma Sofía Carlón de López encabezó el festejo del Día de las Madres, organizado por el Sistema para el Desarrollo Integral de la Familia en honor de las mamás trabajadoras de esta institución; aprovechó para brindar un reconocimiento a las mujeres que, con entereza, calidez y amor por sus hijos, han logrado convertirse en formadoras de personas de bien, logrando ser una pieza clave dentro del núcleo familiar.

La Presidenta de DIF Sinaloa manifestó, durante la agradable convivencia, que ser madre no es una tarea fácil; sin embargo, es una de las experiencias más gratificantes para una mujer; recordó la conexión originada desde el primer momento de la concepción: “Esa conexión, aunque pasen los años, perdura y genera el amor más noble y puro que existe”.

En México se celebra el Día de las Madres desde hace más de 90 años; desde entonces, cada 10 de Mayo, las mamás son consentidas, no sólo por cada integrante de la familia, sino por las instituciones públicas y privadas.



DISFRUTAN EL DÍA DEL ABUELO

El Sistema para el Desarrollo Integral de la Familia festejó el Día del Abuelo, con los adultos mayores que integran la Casa Hogar del Anciano “San José”, en Culiacán, y el Asilo de Ancianos “Santa Rosa”, en Los Mochis, colmados de atenciones y cariño.

Casa Hogar del Anciano “San José”

Esta Casa Hogar atiende a personas originarias de los estados de Sinaloa, Veracruz, Hidalgo, Querétaro, Oaxaca y Jalisco.

Durante el evento, el 26 de agosto de 2013, Carolina Vázquez de la Torre, integrante de esa Casa Hogar, compartió las atenciones que reciben al interior del recinto: “Tenemos buenas instalaciones, espacios limpios, buena alimentación, asistencia por parte de psicólogos, terapia ocupacional, terapia física, atención médica y acceso a medicamentos sin que nos cueste nada”, agradeció.

Durante la celebración, Alma Sofía Carlón, presidenta del Sistema DIF estatal, entregó simbólicamente actas de nacimiento a Aureliano Díaz Sánchez, Josefina Prieto y a Francisco León Librero: “Este es un documento que les servirá para tener una constancia de su identidad; pero no sólo les servirá a ustedes, sino también a nosotros: ustedes dejan huella, y prueba de ello es la existencia de un documento que los acredite.”

Los adultos mayores de la Casa Hogar “San José”, en Culiacán, son personas con más de 60 años de edad: no cuentan con familiares que puedan hacerse cargo de ellos; son personas en desamparo.

Asilo de Ancianos “Santa Rosa”

El Asilo de Ancianos “Santa Rosa”, en Los Mochis, festejó a sus integrantes con una agradable convivencia, pero además, recibieron 54 actas de nacimiento a personas que carecían de este documento.

Alma Sofía Carlón de López, en su intervención, dijo: “En DIF hemos asumido que cada adulto mayor es abuelo de todos: buscamos con estos festejos, reconocerles el esfuerzo realizado a lo largo de su vida. Los conocemos: podemos asegurar que son personas con mucho entusiasmo. Han encontrado en DIF Sinaloa, un apoyo con el que han mejorado su calidad de vida: por eso están en el Asilo de Ancianos “Santa Rosa”. Sin embargo, lo más importante para nosotros es que estén bien atendidos”.

José Ceceña Vásquez, Guadalupe Gómez Hernández, Raúl Valadez Barajas, Oscar Alejandro Santos García, Manuel Peñuñuri González, Antonio Moreno Mendoza y Elvira Zacarías Salomón, integrantes del asilo, recibieron la entrega de sus actas de nacimiento.

La mayoría de los residentes de esta casa hogar son procedentes de los municipios de Ahome, El Fuerte, Choix y Sinaloa.



PROGRAMA DE DISMINUCIÓN DE PESO PARA TRABAJADORES DEL SISTEMA DIF SINALOA

La Dirección de Asistencia Alimentaria y Social desarrolló, por primera vez, el proyecto, “Donando kilos”, con el objetivo de disminuir la cantidad de kilogramos de peso en los trabajadores de DIF Sinaloa.

El propósito fue promocionar la importancia de hábitos alimenticios y concientizar a los trabajadores sobre los beneficios de una buena alimentación para mejorar su calidad de vida, por medio de temas relacionados con la nutrición.

Algunas de las metas fueron que entre 20 y 30 % de las personas participantes del programa, cumplieran satisfactoriamente en tiempo y forma el régimen de alimentación. Otra meta fue donar de 30 a 50 kilos del peso total de los trabajadores participantes en el programa.

En tres meses, las personas mostraron cambios positivos en la modificación de sus hábitos alimenticios, en el aumento de la actividad física y en el conocimiento de nuevas formas de preparación de los alimentos; se consiguió la disminución de 43 kg 400 gramos del peso corporal inicial del 20.87 % de los participantes; se logró mejoras en otros parámetros relacionados con la obesidad y el sobrepeso: circunferencia de la cintura y de la cadera.



10	4ta.	16-Oct-12	102.1	32.59	95 cm	94 cm	
	1ra.	04-Sep-12	89.1	29.09	102 cm	103 cm	0.4 kg
	2da.	18-Sep-12	88.7	28.96	93.5 cm	103 cm	
	3ra.	02-Oct-12	88.8	29	99 cm	103 cm	
11	4ta.	16-Oct-12	88.8	29	99 cm	103 cm	
	1ra.	04-Sep-12	75.8	33.69	92 cm	112 cm	1.3 kg
	2da.	18-Sep-12	75.3	33.47	88 cm	109 cm	
	3ra.	02-Oct-12	74.5	33.11	86 cm	102 cm	
12	4ta.	16-Oct-12	74.5	33.11	86 cm	102 cm	
	1ra.	27-Ago-12	64	23.8	84 cm	102 cm	1.2 kg
	2da.	10-Sep-12	63.5	23.61	82 cm	101 cm	
	3ra.	24-Sep-12	64.2	23.87	80 cm	101 cm	
13	4ta.	08-Oct-12	62.8	23.35	80 cm	101 cm	
	1ra.	27-Ago-12	79.8	32.7	95 cm	110 cm	5.9 kg
	2da.	10-Sep-12	79.8	32.7	90 cm	110 cm	
	3ra.	24-Sep-12	74.4	30.57	89 cm	109 cm	
14	4ta.	08-Oct-12	73.9	30.7	89 cm	107 cm	
	1ra.	27-Ago-12	87	36.26	113 cm	116 cm	10.3 kg
	2da.	10-Sep-12	82	34.13	105 cm	112 cm	
	3ra.	24-Sep-12	80.4	33.14	102 cm	111 cm	
15	4ta.	08-Oct-12	76.7	33.14	105 cm	111 cm	
	1ra.	05-Sep-12	58.7	24.28	69.5 cm	104 cm	1.7 kg
	2da.	19-Sep-12	58.7	24.28	69 cm	102 cm	
	3ra.	03-Oct-12	57.7	23.86	69 cm	100cm	
16	4ta.	17-Oct-12	57	23.73	68 cm	97 cm	
	1ra.	05-Sep-12	100.8	38.89	108 cm	130 cm	2.5 kg
	2da.	19-Sep-12	100	38.58	105 cm	129 cm	
	3ra.	03-Oct-12	99.7	38.46	101 cm	128 cm	
17	4ta.	17-Oct-12	98.3	37.92	99 cm	128 cm	
	1ra.	05-Sep-12	85.5	29.94	84 cm	109 cm	0.8 kg
	2da.	19-Sep-12	84.6	29.62	83 cm	109 cm	
	3ra.	03-Oct-12	84.5	29.59	81 cm	108 cm	
18	4ta.	17-Oct-12	84.7	29.66	82 cm	109 cm	
	1ra.	06-Sep-12	62.8	23.64	71 cm	98 cm	2.6 kg
	2da.	20-Sep-12	62.4	23.34	70 cm	97.5 cm	
	3ra.	04-Oct-12	61.7	23.22	69 cm	95.5 cm	
19	4ta.	18-Oct-12	60.2	22.66	69 cm	93 cm	
	1ra.	04-Sep-12	85.3	29.17	98 cm	102 cm	2 kg
	2da.	18-Sep-12	85	28.55	97 cm	102 cm	
	3ra.	02-Oct-12	83.5	29.07	97 cm	102 cm	



**3^{ER} INFORME
DE TRABAJO 2013**

CAPÍTULO X

APOYOS EXTRAORDINARIOS

SOLIDARIDAD DE DIF SINALOA CON LOS AFECTADOS POR EL HURACÁN “MANUEL”

La presencia del huracán “Manuel” afectó a los municipios de Culiacán, Navolato, Angostura, Mocorito, Salvador Alvarado, Badiraguato, Rosario, Escuinapa y Sinaloa. El huracán, que tuvo una trayectoria muy errática, tocó tierras sinaloenses el 19 de septiembre de 2013 entre las 8:30 y 9:00 horas por la isla de Altamura, en el municipio de Angostura.

Alma Sofía Carlón de López, presidenta del Sistema DIF Sinaloa, señaló que, inmediatamente después del



paso del huracán, se instalaron 19 centros de acopio, en coordinación con los DIF municipales, con el propósito de recaudar apoyo para los damnificados por el fenómeno meteorológico “Manuel”.

El DIF estableció un esquema de trabajo para sumar a la mayor cantidad de personas, con el fin de atender diversas acciones: recolectar víveres, armar despensas, movilizar el apoyo a las comunidades y recoger necesidades; se vivió muy de cerca la angustia y desesperación de los que se quedaron sin nada al paso del ciclón.

Las Damas Voluntarias de DIF, encabezadas por su titular, Guadalupe Carlón Riveros, llamaron a sus amigos, conocidos y vecinos para solicitarles el apoyo de víveres, artículos de limpieza, además de manos fraternas.



Sociedad solidaria

En una primera etapa, y personalmente por intervención de Alma Sofía Carlón de López, el Sistema DIF se dedicó a contactar a la sociedad civil para solicitar el apoyo. La respuesta fue satisfactoria: se encontró con un Sinaloa unido, dispuesto a desprenderse de lo que tiene para darlo al que más lo necesita, un pueblo que se hermanó con un mismo objetivo: ayudar a las personas que sufrieron los embates de “Manuel”.

Una vez que se logró contar con víveres suficientes, se organizaron grupos de trabajo para elaborar comida caliente: el primer día lo apremiante era llevar alimento a las familias que perdieron todo; se acercaron a las colonias más afectadas: constataron la magnitud del impacto y distribuyeron el alimento que se había logrado conseguir a unas cuantas horas del paso del fenómeno natural.



DIF, encargado de la cruzada de acopio

Posteriormente, al ser nombrado el Sistema DIF como el encargado de la cruzada de acopio, el trabajo se intensificó para organizar en despensas el apoyo recibido.

Las radiofusoras afiliadas a la Cámara de la Industria de la Radio y Televisión y el Gobierno del Estado, coordinaron acciones para organizar el *Radiotón: Todos por Sinaloa*: se reunieron alrededor de cien toneladas de alimento, ropa y otros artículos, en beneficio de los damnificados.

El alimento, la ropa, las láminas de cartón, colchones, cobijas y variados artículos fueron canalizados al centro de acopio del Sistema DIF Sinaloa.



Gracias al apoyo de los tres niveles de gobierno, del sector empresarial y la sociedad en general, se logró el acopio y distribución de apoyos, entre los que destacan:

- 53 055 despensas con productos básicos
- 22 136 kilos de frijol
- 101 122 litros de agua embotellada
- 53 980 latas de atún
- 47 873 bricks de leche
- 15.4 toneladas de maseca
- 11 932 litros de electrolitos
- 5 toneladas de mango
- 42 409 artículos de alimentos diversos
- 6792 kilos de azúcar
- 9732 colchonetas
- 6698 cobijas, sábanas y colchas
- 6860 cajas de galletas
- 5985 paquetes de ropa
- 2870 pares de calzado



- 14 355 bultos de lámina negra
- 7257 paquetes de higiene personal
- 1691 artículos diversos de cocina
- 5 656 kits de limpieza doméstica
- 706 kits para bebés
- 2954 cajas de productos diversos de pan, entre otros.

Los daños de “Manuel”

Ante el recuento de los daños, Alma Sofía Carlón valoró que lo trascendente de esos momentos fue constatar el valor de un pueblo para levantarse y contribuir a la reconstrucción de sus lugares de origen.

El huracán dejó un saldo de 175 000 personas damnificadas y 40 000 viviendas dañadas; estas últimas, al inundarse 200 colonias y 95 comunidades. Además, generó destrozos en la red carretera estatal, la eléctrica y la de agua potable.

Los daños estimados superaron los 2292 millones de pesos. El registro de lluvias alcanzó un nivel histórico: hasta 412 milímetros en algunas zonas del centro de Sinaloa.



ACUATÓN 2013, ABASTECER DE AGUA EN TIEMPOS DE SEQUÍA

Con el objeto de sumar esfuerzos para llevar a las comunidades que padecían de la falta del vital líquido, el Sistema DIF Sinaloa desarrolló la campaña Acuatón 2013, con el fin de acopiar agua para consumo humano: en esta jornada se entregaron 98 000 litros.

Para la recolección de agua, el Sistema DIF Sinaloa puso en marcha centros de acopio, ubicados en la explanada de Catedral en Culiacán, en las oficinas centrales del DIF Sinaloa y en los cinco Centros de Desarrollo Comunitarios.

En este esfuerzo se sumaron ciudadanos, empresarios, los sistemas DIF municipales, las damas del Voluntariado del Sistema y la sociedad en general.

La distribución del vital líquido fue equitativa, por número de habitantes afectados en los municipios, como se observa en el cuadro correspondiente.



LITROS DE AGUA ENTREGADOS A LOS MUNICIPIOS DE SINALOA EN ACUATÓN 2013

Municipio	Litros entregados
Angostura	10 000
Badiraguato	20 000
Cosalá	7800
Concordia	7000
Culiacán	3200
Choix	15 000
Elota	5000
Escuinapa	2000
El Fuerte	4000
Mazatlán	2000
Rosario	10 000
San Ignacio	2000
Sinaloa	10 000
Total	98 000



APOYO A COMUNIDADES AFECTADAS POR LAS BAJAS TEMPERATURAS

Alma Sofía Carlón de López, presidenta del Sistema DIF Sinaloa, entregó aproximadamente 50 000 apoyos a las comunidades que fueron afectadas por la onda gélida que recorrió el estado de Sinaloa en enero de 2013.

La ayuda fluyó para apoyar a las familias vulnerables de las poblaciones que sufrieron estragos, como fueron los casos de la sindicatura de Ruiz Cortines y el campo pesquero Cerro Cabezón, las cuales fueron visitadas personalmente por la Presidenta del DIF Sinaloa, en el municipio de Guasave, y a las cuales se le entregaron 400 cobijas a cada una de estas comunidades. Asimismo, otorgó apoyos a las familias de la sierra de Badiraguato: 420 cobijas para Surutato, 100 para la comunidad de Triguillo y 80 cobijas para el Centro Escolar Justo Sierra.

En su visita al municipio de Badiraguato, Alma Sofía Carlón resaltó la importancia de apoyar a quien menos tiene; señaló que el DIF Sinaloa siempre acude con ayuda para atender a las emergencias de las familias sinaloenses, como son las contingencias climatológicas.

Durante el primer mes del año, Alma Sofía Carlón de López recorrió incansablemente los municipios de Angostura, Mocorito y Ahome, acompañada por las Presidentas de los sistemas DIF municipales. Así también, entregó más de 2500 cobijas a las comunidades afectadas de estos tres municipios,



además de cobijas, en el valle del Carrizo, en las que se otorgaron 500 despensas a comunidades en situación vulnerable. El trabajo se extendió a la parte sur de la entidad, en particular a los municipios de Rosario, San Ignacio, Mazatlán y Concordia.

Para la Presidenta del Sistema DIF fue de gran importancia apoyar en forma inmediata a las familias desprotegidas, para evitar enfermedades respiratorias y demás complicaciones originadas por este tipo de contingencias; se recorrió hasta el lugar más recóndito del estado con la única finalidad de velar por la salud, protección y bienestar de los sinaloenses.

Durante los momentos más críticos de las heladas, el Sistema DIF Sinaloa mantuvo una coordinación permanente con Protección Civil y los sistemas DIF en los 18 municipios para detectar las zonas más vulnerables ante las bajas temperaturas que se presentaron en la mayor parte del territorio sinaloense.



**3^{ER} INFORME
DE TRABAJO 2013**

CAPÍTULO XI

AGRADECIMIENTOS



3^{ER} INFORME DE TRABAJO 2013



AGRADECIMIENTOS

Culmina el tercer año de la actual administración de gobierno: cimentamos el desarrollo en obra humana, y materializamos acciones de asistencia social a través del Sistema para el Desarrollo Integral de la Familia.

Vemos con satisfacción que se suman más corazones a esta noble tarea de la solidaridad. La alegría, la responsabilidad y el compromiso se multiplican cada día con los más vulnerables de nuestra entidad.

Hemos recorrido la mitad del camino: la estela de este sendero se adorna con la fuerza de la gente que se une a nuestros programas asistenciales. Nuestra mirada se mantiene hacia adelante: hay un horizonte de luz por recorrer, hay más manos que sostener, y más hombros en donde reposar.

Sigo caminando y haciendo camino, con el corazón lleno de amor de mi esposo, el gobernador Mario López Valdez, quien me respalda en esta gestión; cuento además, con el cariño y aliento de mis hijos, hermanos y madre que me complementan el alma.

Camino con la confianza y el sostén de mis amigos y colaboradores que hacen de esta labor, una forma de vida para agradecer a Dios.

Gracias a cada uno de ustedes en quienes encuentro la prosperidad de Sinaloa. Gracias a cada mirada que muestra la nobleza de nuestra gente. Gracias por su generosidad: esto nos fortalece y nos da la seguridad de un mejor Sinaloa y México.

Alma Sofía Carlón de López

Presidenta del Sistema para el Desarrollo Integral de la Familia de Sinaloa



3^{ER} INFORME DE TRABAJO 2013

